



Weinlesebericht 2020

Kanton Aargau

Inhaltsverzeichnis

1	Witterung und Entwicklung der Reben	- 1 -
2	Krankheiten und Schädlinge	- 3 -
3	Rebflächen im Kanton Aargau	- 5 -
4	Resultate der Weinlesekontrolle	- 7 -
5	Mengenbegrenzung.....	- 10 -
6	Mindeststöckslegrade.....	- 10 -
7	Beitrag für Werbefonds.....	- 10 -
8	COVID-19.....	- 10 -

Foto Titelseite: Aufnahme einer Sprühdrohne im Rebberg in Küttigen (Foto: Urs Podzorski)

Impressum:

Landwirtschaftliches Zentrum Liebegg, Weinbau

Urs Podzorski, Liebegg 1, 5722 Gränichen

Tel. direkt 062 855 86 30, Fax 062 855 86 88

Email: urs.podzorski@ag.ch

Bemerkung: Die vorgestellten Daten (Weinlese, Meteorologie) basieren auf dem Stichtag vom 30. November 2020 und sind nun vollständig.

Anhang: Übersicht Weinlese Kanton 2020
Übersicht Weinlese pro Gemeinde 2020
Sortenspiegel Kanton 2020

Das Weinjahr 2020

1 Witterung und Entwicklung der Reben

Der Winter 2019/2020 war der wärmste Winter seit Messbeginn 1864 mit einem landesweiten Mittel von +0.7°C. Dies stellt den bisherigen Rekord dar. In den letzten 30 Jahren lag die durchschnittliche Schweizer Wintertemperatur bei -2°C, davor gar bei -3°C. Erst vier Mal in der 155-jährigen Messgeschichte lag dieser Wert über 0°C. Beispielsweise wurde am 24. Februar 2020 in Birmenstorf eine Maximaltemperatur von 18.9°C gemessen. Laut MeteoSchweiz werden warme Winter weiter zunehmen, was direkten Einfluss auf die Vegetation der Reben haben wird.¹

Auf den rekordhaften Winter folgte der drittwärmste Frühling seit Messbeginn. Zudem war der Frühling sehr niederschlagsarm. Die gesamte Deutschschweiz registrierte Regenmengen unter dem langjährigen Durchschnitt, im Kanton Aargau lagen die Niederschläge bei 60 bis 90 % der Norm von 1981-2010. Zudem wurden an einigen Orten bei der Sonnenscheindauer rekordhafte Werte gemessen. Auf der Alpennordseite lag die Sonnenscheindauer bei 130 bis 160 % der Norm.²

Zu Beginn des Aprils gab es mehrere Frostnächte. Die Rebe befand sich zu diesem Zeitpunkt allerdings noch im Wollestadium, so dass keine Schäden entstanden sind. Der April war danach absolut trocken mit Tagestemperaturen bis 25°C. Infolgedessen trieb die Rebe wie in den Vorjahren sehr früh aus, ungefähr Mitte April. Trotz der anhaltenden Trockenheit verlief die Entwicklung der Rebe sehr schnell. Zudem war an fast allen Reben ein schöner Gescheinsansatz mit zwei bis drei Gescheinen pro Trieb zu beobachten.



Abbildung 1, Risse im Rebbergboden aufgrund der starken Trockenheit im Frühling (Foto: Urs Podzorski, 26. April 2020)

¹ MeteoSchweiz 2020: Klimabulletin Winter 2019/2020. Zürich.

² MeteoSchweiz 2020: Klimabulletin Frühling 2020. Zürich.

Aufgrund des schönen Frühlings und des frühen Austriebs begann die Rebenblüte bereits zu Beginn des Junis. Dank der warmen und trockenen Witterung verlief die Blüte kompakt und schnell. Bereits Mitte Juni war die Blüte in den meisten Reblagen durch. Nur einzelne spätreifende Sorten waren zu diesem Zeitpunkt noch am blühen. Dies war insofern ein Glück, da ab Mitte Juni eine kühl-nasse Witterung einsetzte, die in anderen Kantonen zu starker Verrieselung (Nichtbefruchtung der Blüte) führte. Doch auch im Kanton Aargau sollten sich im Herbst Verrieselungserscheinungen zeigen.

Der Sommer war überdurchschnittlich warm, wenn auch nicht rekordhaft warm wie die vorangegangenen Sommer 2017 bis 2019. Hitzetage gab es nur vereinzelt und erst am 7. August setzte die erste Hitzewelle ein. Die Trockenheit sowie das Wasserdefizit waren allerdings den gesamten Sommer über spürbar. Auf lange trockene Perioden folgte jeweils ein Starkregenereignis.³

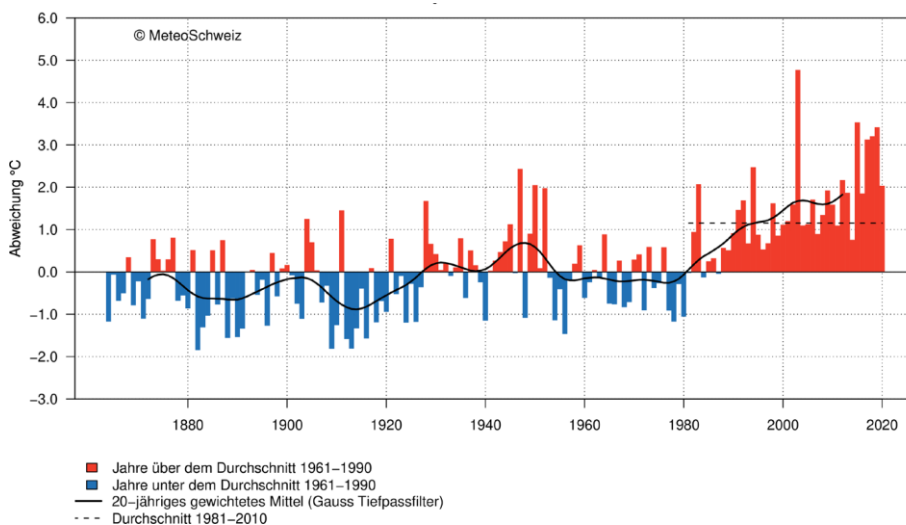


Abbildung 2, Abweichung der Saisontemperatur in der Schweiz vom langjährigen Durchschnitt (Norm 1961–1990). Zu warme Saisontemperaturen sind rot, zu kalte blau angegeben. Die schwarze Kurve zeigt den Temperaturverlauf gemittelt über 20 Jahre.⁴

Trockene Sommer mit einzelnen Niederschlagsereignissen werden in Zukunft zunehmen. Entsprechend wird in naher Zukunft die Bewässerung der Reben (Jungreben sowie Ertragsreben) an Bedeutung gewinnen, um das Ertragsziel halten zu können. Folglich mussten auch im Sommer 2020 vermehrt Reben bewässert werden. Glücklicherweise gab es im Gegensatz zum letzten Jahr keine Hitze- oder Sonnenbrandschäden auf den Trauben, da die Temperaturen selten über 30°C stiegen.

In frühen Lagen begann der Farbumschlag bereits Ende Juli, in den meisten Lagen fand er um den 10. August 2020 statt. Danach folgte ein milder und sehr sonniger September mit kühlen Nächten, welche für die Aromabildung in den Trauben förderlich war. Folglich fand auch im 2020 wieder eine sehr frühe und kompakte Weinlese statt. Der Klimawandel wird weitere Ausnahmejahre in kürzeren Abständen bewirken. Die Folge davon sind frühere Austriebe verbunden mit möglichen Spätfrösten, intensivere Vegetationsperioden mit einer Verschiebung der Niederschläge in die Wintermonate und frühere Lesetermine bei den angestammten Sorten. Die Mostgewichte der traditionellen Rebsorten dürften weiterhin zunehmen, was voluminösere Weine zur Folge hat (höhere Alkoholgehalte und/oder verbleibender Restzucker im Wein). Zudem wird sich der Sortenspiegel weiterhin verändern und Rebsorten mit längeren Vegetationsperioden werden vermehrt angebaut wie beispielsweise Merlot oder Cabernet Sauvignon.

³ MeteoSchweiz 2020: Klimabulletin Sommer 2020. Zürich.

⁴ MeteoSchweiz 2020: Klimabulletin Sommer 2020. Zürich.

2 Krankheiten und Schädlinge

Zusammenfassung Krankheiten und Schädlinge

Die Pflanzenschutzsaison war lokal sehr unterschiedlich herausfordernd. Der Trend der letzten Jahre zu neuen Krankheiten und Schädlingen (Schwarzholzkrankheit, Echter Mehltau, Kirschessigfliege) scheint sich zu bestätigen. Zudem gab es in diesem Jahr mit einer Wespenplage ab Mitte August einen Sonderfall, den es womöglich in diesem Ausmass noch nie gegeben hat.

Schwarzholzkrankheit (*Bois Noir*) und Goldgelbe Vergilbung (*Flavescence dorée*)

Die Schwarzholzkrankheit wird durch ein Phytoplasma (zellwandloses Bakterium) verursacht. Die Überträgerin ist die Winden-Glasflügelzikade (*Hyalesthes obsoletus*). Die Rebe ist allerdings nicht eine primäre Wirtspflanze für diese Zikadenart. Die Symptome der Schwarzholzkrankheit (Abbildung 3) sehen gleich aus wie diejenigen der Quarantänekrankheit Goldgelbe Vergilbung (*Flavescence dorée*). Diese ist ebenfalls eine Vergilbungskrankheit, die von einem Phytoplasma ausgelöst wird. Überträgerin ist die Amerikanische Rebzikade (*Scaphoideus titanus*). Da die Schwarzholzkrankheit einen Befall durch die Goldgelbe Vergilbung maskieren kann, ist es wichtig, die Reben auf die entsprechenden Symptome zu beobachten und bei Verdacht der kantonalen Fachstelle zu melden.

Zum ersten Mal wurde in der gesamten Schweiz eine grossflächige Gebietsüberwachung bezüglich der beiden Vergilbungskrankheiten und deren Vektor durchgeführt. Glücklicherweise wurde weder die Quarantänekrankheit Goldgelbe Vergilbung noch deren Vektor, die Amerikanische Rebzikade, gefunden. Allerdings wurde in mehreren Reblagen die Schwarzholzkrankheit festgestellt. Bei Verdacht sollen kranke Rebstöcke markiert und möglichst gerodet werden, um eine weitere Ausbreitung zu verhindern.



Echter Mehltau (*Oidium* / *Erysiphe necator*)

Das Rebjahr 2020 war in vielen Reblagen ideal für den Echten Mehltau. Die optimalen Bedingungen für den Pilz liegen bei 20 bis 27°C sowie einer relativen Luftfeuchtigkeit von 50 bis 95 %. Diese Bedingungen waren während und nach der Blüte wiederkehrend gegeben. Demzufolge war in mehreren Rebergen teilweise starker Befall von *Oidium* an Blättern und Trauben festzustellen. Mit zunehmend höheren Sommertemperaturen und den fehlenden Sommerniederschlägen wird der Befallsdruck durch den Echten Mehltau weiter zunehmen. Folglich ist es wichtig, den Echten Mehltau von Beginn weg konsequent mit vorbeugenden Massnahmen in Schach zu halten.

Abbildung 3, typische Symptome der Schwarzholzkrankheit: rötliche Verfärbung bei roten Rebsorten und Einrollen der Blätter sowie keine Verholzung des Triebes (Foto: Urs Podzorski, 28. August 2020)

Falscher Mehltau (*Peronospora / Plasmopara viticola*)

Der Falsche Mehltau war nur an einzelnen Orten ein Problem, da aufgrund der trockenen Witterung keine idealen Infektionsbedingungen gegeben waren. Mit den bestehenden Massnahmen konnte diese Krankheit gut in Schach gehalten werden. Gegen Ende Sommer gab es auf den Geiztrieben in der oberen Laubwandzone einzelne Ölflecken, was allerdings keinen negativen Einfluss auf die Traubenqualität hatte.

Botrytis (*Botrytis cinerea*)

Der September war sonnig und trocken. Ende September setzte ein kühlfeuchte Witterung ein, allerdings waren zu diesem Zeitpunkt die meisten Trauben bereits gelesen. Spätreife Sorten wie Cabernet Sauvignon wurden zwar bis Ende Oktober geerntet, verfügen allerdings über dickere Traubenhäute. Deshalb war praktisch kein Befall durch Botrytis festzustellen.

Essigfäule

Vereinzelt wurden essigbefallene Trauben oder Essigbeeren bei der Weinlese festgestellt. Allerdings in einem verträglichen Ausmass, sodass befallenes Traubengut problemlos ausgesondert werden konnte. Die Kirschessigfliege (*Drosophila suzukii*) war zu Beginn des Herbstes präsent und trat lokal in Erscheinung. Durch konsequente Umsetzung der vorbeugenden Massnahmen wie der Einsatz von Surround (Kaolin) und saubere Laubarbeit konnten grössere Schäden vermieden werden. Die frühe Beerenreife war weiter von Vorteil, dass bei hohem Druck die Trauben rasch gelesen werden konnten. Es ist erfreulich, dass sich nicht nur der Schädling Kirschessigfliege sondern auch die entsprechenden Bekämpfungsmassnahmen etabliert haben.

Wespen

Ab Mitte August trat ein massiver Wespenbefall auf. Es ist unklar, was die Gründe für dieses Auftreten waren. Der warme Winter sowie die fehlenden Niederschläge im Herbst haben sicherlich dazu beigetragen, dass die Wespenpopulation stark zunahm. Dies führte an vielen Stellen zu Schäden an Trauben. Es gibt nur wenige Bekämpfungsmassnahmen gegen Wespen. In vielen Rebbergen wurden Flaschen mit Köderflüssigkeit aufgehängt. Glücklicherweise verschwanden die Wespen Mitte September so plötzlich wie sie aufgetreten waren.

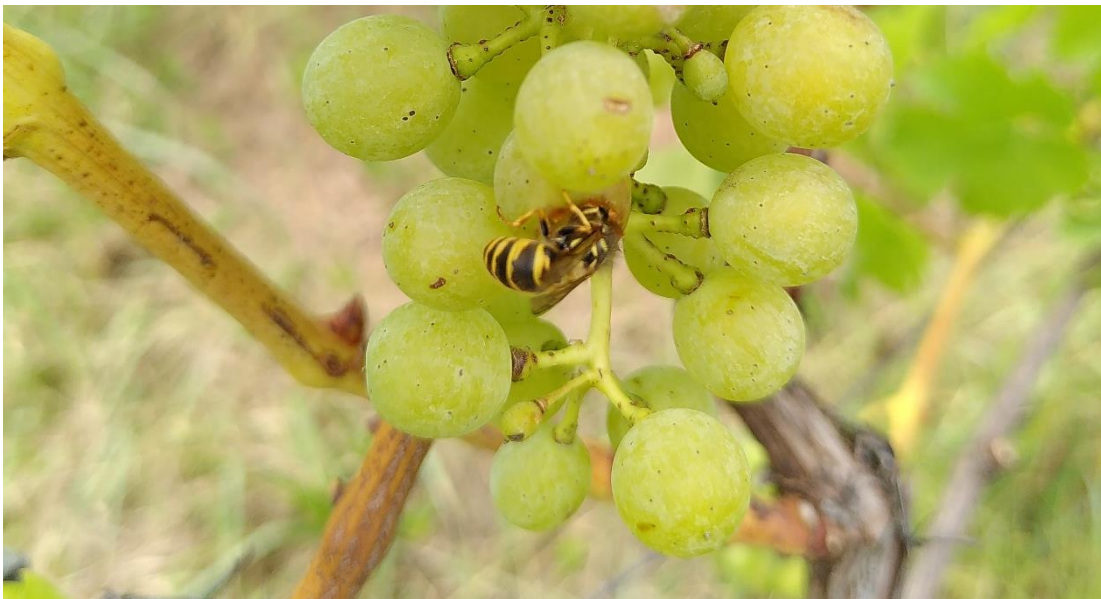


Abbildung 4, Wespenbefall auf Riesling-Sylvaner Trauben (Foto: Urs Podzorski, 12. August 2020)

3 Rebflächen im Kanton Aargau

Im Jahr 2020 wurden im Kanton Aargau 385.8 Hektaren Reben von knapp 600 Winzerinnen und Winzer bewirtschaftet (ohne Kleinflächen und Tafeltrauben). Die Rebfläche blieb im Vergleich zum Vorjahr gleich. Die Rebflächen der beiden Hauptsorten Pinot Noir (51 % Anteil) und Riesling-Sylvaner (18 %) nehmen nach wie vor stetig ab (Abbildung 5 und 6), machen aber immer noch 69 % der gesamten Fläche aus. Im Vergleich zum Vorjahr wurden rund 3.5 Hektaren Pinot Noir weniger bewirtschaftet. Dies verdeutlicht den Trend weg von den traditionellen Sorten hin zu neuen Sorten. Spezialitäten wie beispielsweise Sauvignon Blanc oder Merlot nehmen kontinuierlich zu, vor allem bei den weissen Sorten.

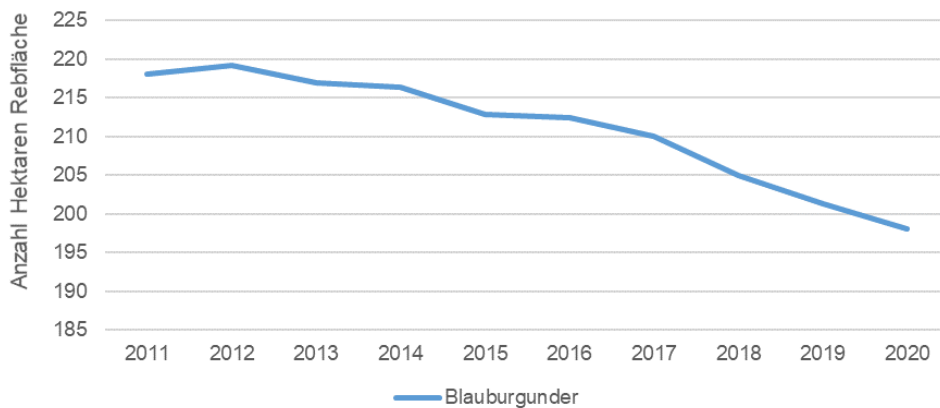


Abbildung 5, Entwicklung der Rebsorte Pinot Noir in den Jahren 2011 – 2020 bezüglich der Rebfläche im Kanton Aargau

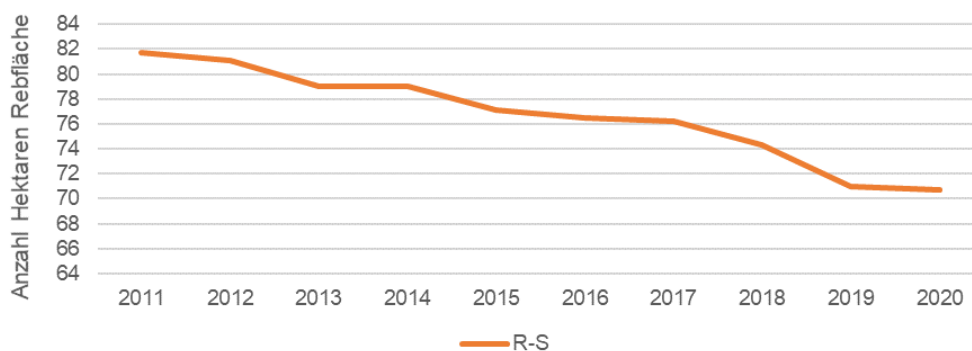


Abbildung 6, Entwicklung der Rebsorte Riesling-Sylvaner in den Jahren 2011 – 2020 bezüglich der Rebfläche im Kanton Aargau

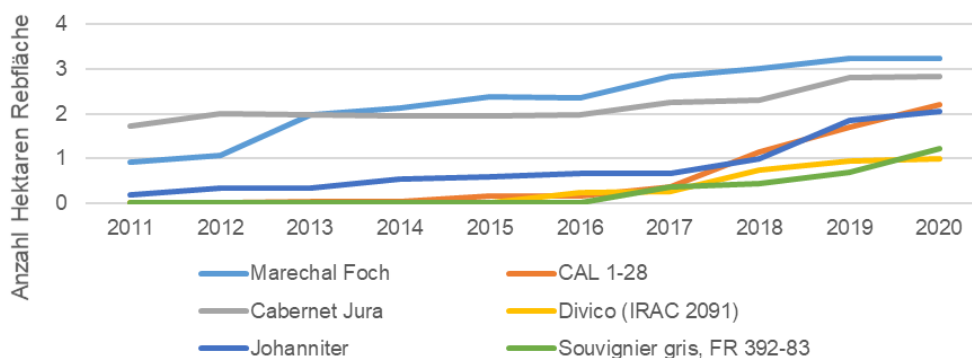


Abbildung 7, Entwicklung der PiWi-Rebsorten Marechal Foch, Cal 1-28, Cabernet Jura, Divico und Johanniter in den Jahren 2011 – 2020 bezüglich der Rebfläche im Kanton Aargau

Die roten Rebsorten machen rund zwei Drittel und die weissen rund ein Drittel der Rebfläche aus (Tabelle 1). Der Anteil interspezifischer Gewächse (Direktträger und Pilzwiderstandsfähige Rebsorten) beträgt 6.8 % der Gesamtfläche (26 Hektaren, Zunahme von 0.7 % im Vergleich zum Vorjahr). Im Vergleich zu 2011 mit 3.6 % ist dies beinahe eine Verdoppelung. Dieser Trend ist ebenfalls in der Abbildung 7 ersichtlich. Stellvertretend für diese Entwicklung steht die neue Rebsorte Cal 1-28 mit aktuell über 2 Hektaren, die 2013 erstmals gepflanzt wurde. Es ist davon auszugehen, dass sich der Anteil PiWi-Sorten in den nächsten Jahren weiterhin erhöhen wird.

Tabelle 1, Aufteilung der Gewächse zur Weinerzeugung (ohne Kleinflächen)

	Fläche, ha	Anteil, %
Rotes Gewächs	256.94	66.6
Weisses Gewächs	128.88	33.4
Europäisches Gewächs	359.77	93.2
Interspezifisches Gewächs	26.06	6.8
Rotes Gewächs, europäisch	240.14	62.2
Weisses Gewächs, europäisch	119.63	31.0
Rotes Gewächs, interspezifisch	16.80	4.4
Weisses Gewächs, interspezifisch	9.25	2.4
	385.82	

In der Tabelle 2 ist die Altersstruktur der Aargauer Rebflächen aufgeführt. 56 % der bestehenden Reben wurden zwischen 1991 und 2020 gesetzt und sind zwischen einem halben und 30 Jahre alt. Laut Agridea beträgt die durchschnittliche Nutzungsdauer einer Rebanlage 30 Jahre. Weitere 27 % sind zwischen 30 und 40 Jahren alt und 18 % der Reben sind älter als 40 Jahre.

Folglich haben 44 % der Rebanlagen im Kanton Aargau ihre Nutzungsdauer überschritten. Aufgrund der aktuell angespannten Lage auf dem Weinmarkt sowie dem Trend hin zu den neuen Sorten (Direktträger und Pilzwiderstandsfähige Rebsorten) dürften in den nächsten Jahren viele Rebflächen remontiert werden.

Tabelle 2, Altersstruktur der Aargauer Rebflächen (Stand November 2020)

Pflanzjahr	Altersklasse	Fläche [ha]	Anteil [%]
< 1960	60 - 61 Jahre alt	1.6 ha	0%
1961 - 1970	50 - 59 Jahre alt	10.5 ha	3%
1971 - 1980	40 - 49 Jahre alt	57.6 ha	15%
1981 - 1990	30 - 39 Jahre alt	103.9 ha	27%
1991 - 2000	20 - 29 Jahre alt	75.0 ha	19%
2001 - 2010	10 - 19 Jahre alt	79.3 ha	20%
2011 - 2020	0.5 - 9 Jahre alt	62.2 ha	16%

4 Resultate der Weinlesekontrolle

Ernteverlauf

Die Weinlese 2020 startete am 27. August 2020 mit der Ernte frühreifer Sorten wie Muscat Olivier und Solaris rund eine Woche früher als der langjährige Durchschnitt. Die Ernte des Riesling-Sylvaners startete rund 10 Tage später am 7. September 2020. Dies war der Start zu einer intensiven und kompakten Ernte 2020. Einige Tage später wurde bereits mit der Lese des Pinot Noirs begonnen, welcher zuerst für Schaumwein und Blanc de Noirs gelesen wurde. Die letzten Trauben wurden am 2. November 2020 gelesen (Cabernet Cubin).

Am 30. September 2020 waren 90 % der Trauben bereits geerntet. Wie in Abbildung 8 ersichtlich, wurde zwischen dem 7. September 2020 und dem 25. September 2020 praktisch jeden Tag gelesen. Dies verdeutlicht wie kompakt die Ernte im September war. Danach kühlte die Witterung ab mit nachfolgenden Regentagen. So wurden im Oktober nur noch vereinzelt Pinot Noir und spätreifende Sorten wie Merlot oder Cabernet Sauvignon gelesen.

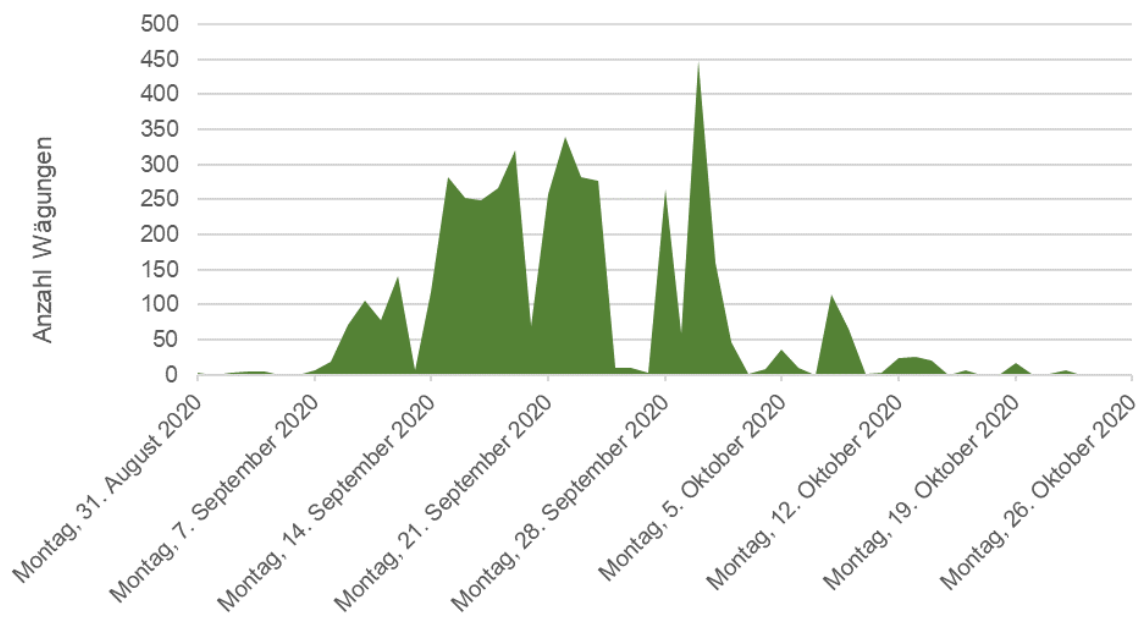


Abbildung 8, Ernteverlauf der Weinlese 2020 anhand der Anzahl Wägungen



Abbildung 9, in Frick gelesene Pinot Noir-Trauben am 24. September 2020 (Foto: Urs Podzorski)

Erfassung der Weinlesedaten

Seit 2017 können die Weinlesedaten elektronisch erfasst werden. Der Grossteil der Atteste (87%) wird im Rahmen der Eigenkontrolle direkt von den Kelterbetrieben erfasst (Abbildung 10). Ein weiterer Teil wird über eine Standardschnittstelle als Import erfasst (13%), welche die Fachstelle Weinbau bedient. In diesem Jahr wurden erstmals alle Atteste elektronisch erfasst.

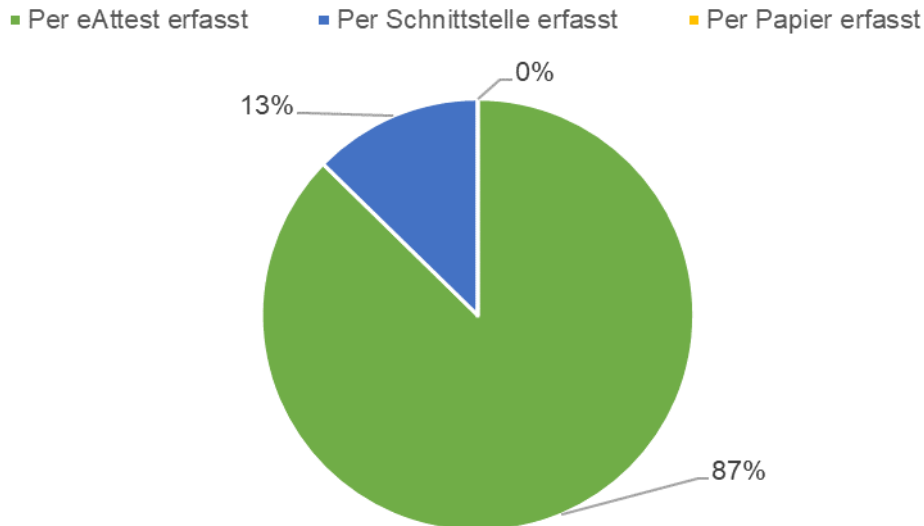


Abbildung 10, Aufteilung der Erfassung der Weinlesedaten

Verarbeitungsmethoden

In Abbildung 11 ist die Aufteilung der erfassten Traubenposten nach Verarbeitungsmethoden aufgeführt. Je ein Drittel machen die Eigenkelterung, der Traubenkauf und die Lohnkelterung aus. Dies zeigt auf, dass die Lohnkelterung ein wichtiger Bestandteil der Weinlandschaft Aargau darstellt.

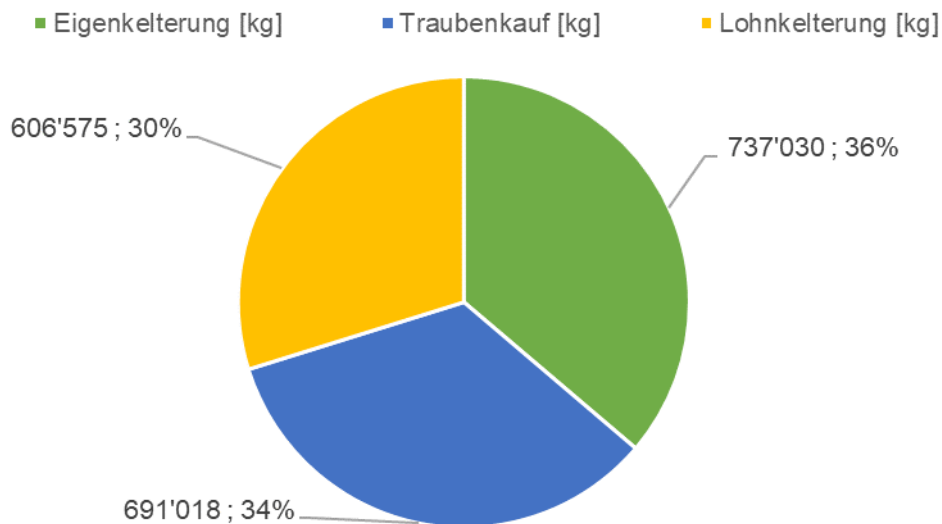


Abbildung 11, Aufteilung der erfassten Traubenposten nach Eigenkelterung, Traubenkauf und Lohnkelterung

Resultate der Weinlese

Die Gesamternte beträgt 2'081 Tonnen Trauben (Tabelle 3). Dies entspricht rund 15'000 Hektoliter Wein. Dies liegt 19% unter dem Durchschnitt der letzten 10 Jahre (rund 18'000 Hektoliter) und 9 % unter der Ernte von 2019. Die Menge an Traubengut von AOC-Qualität beträgt 95 %. Das mittlere Mostgewicht beträgt im kantonalen Durchschnitt 93°Oe. Das mittlere Mostgewicht von Pinot Noir wurde bei 98.9°Oe und beim Riesling-Sylvaner bei 82.9°Oe gemessen.

Tabelle 3, Übersicht über die Resultate der Weinlese 2020

Hauptsorte	Fläche [ha]	Anteil	Weinlese total [kg]	Weinlese total [hl]	AOC			Flächenentwicklung
					Weinlese [kg]	Ertrag [g/m ²]	Mittleres Mostgewicht [°Oe]	
Blauburgunder	198.0 ha	51%	985'817	7'098	925'517	487	98.9	↘
R-S	70.7 ha	18%	500'431	3'603	454'394	705	82.9	↘
Sauvignon blanc	16.7 ha	4%	84'150	606	84'150	504	93.3	↗
Chardonnay	9.0 ha	2%	53'249	383	53'249	593	91.2	↗
Pinot gris	7.8 ha	2%	42'114	303	42'114	538	98.7	↗
Übrige Sorten	83.6 ha	23%	414'817	2'987	410'808	686		
Total	385.8 ha	100%	2'080'578	14'980	1'970'232	518	93.3	↘

In Abbildung 13 ist die Entwicklung der mittleren Mostgewichte seit 2003 aufgeführt. Die Höhe der Mostgewichte ist nicht das einzige Qualitätskriterium, kann aber Hinweise auf die Qualität der Trauben geben. Die Mostgewichte des Jahrgangs 2020 sind über dem Durchschnitt und entsprechen dem Trend der letzten Jahre hin zu höheren Mostgewichten (gestrichelte Trendlinie). Nur die Jahrgänge 2018, 2015, 2011, 2009 und 2003 wiesen höhere Mostgewichte auf.

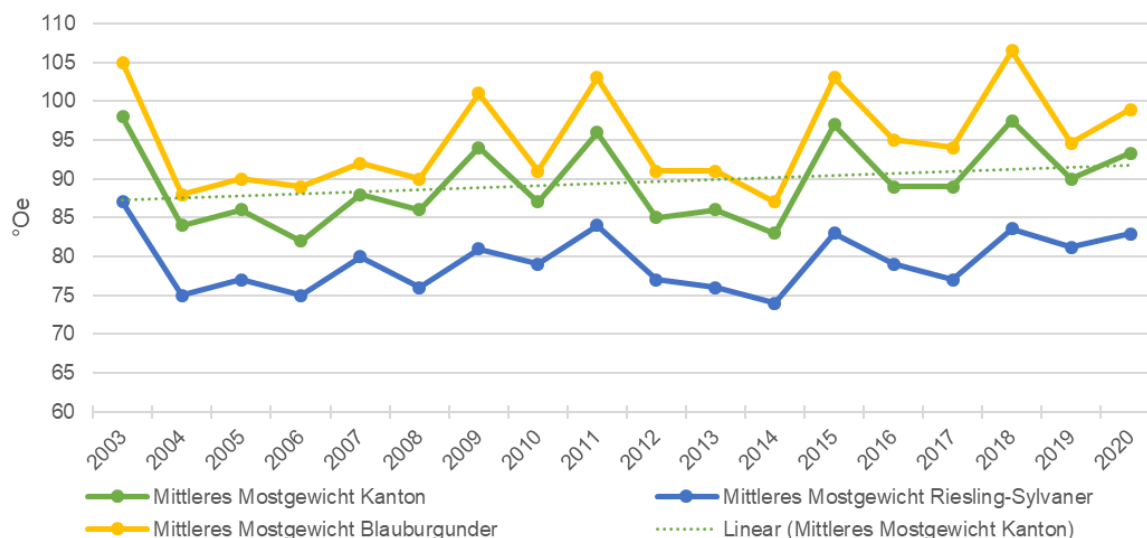


Abbildung 12, Entwicklung der mittleren Mostgewicht im Kanton Aargau und der Hauptsorten Pinot Noir und Riesling-Sylvaner der Weinklasse AOC in den Jahren 2003 – 2020. Die gestrichelte Linie zeigt den Trend des mittleren Mostgewichts im Kanton.

Die Erträge waren im Vergleich zum Vorjahr und zum langjährigen Durchschnitt tiefer. Dies hing einerseits mit der Selbstbeschränkung vieler Winzer zusammen, aber auch mit der spät einsetzenden Verrieselung der Beeren während der Blüte und des Eintrocknens von vielen Pinot Noir Trauben. Erfreulicherweise stimmte aber die Qualität der Trauben und es darf von einem guten bis sehr guten Jahrgang 2020 ausgegangen werden.

5 Mengengrenzungen

Der Regierungsrat des Kantons Aargau hat die Höchsterträge für die Traubenernte 2020 um je 100 Gramm pro m² gesenkt. Damit wurde die Voraussetzung geschaffen, um bei der Hilfsaktion des Bundes zur *finanziellen Unterstützung der Deklassierung von Wein mit kontrollierter Ursprungsbezeichnung zu Tafelwein im Zusammenhang mit dem Coronavirus*⁵ mitmachen zu können. Die Höchsterträge für Landwein blieben unverändert.

Höchsterträge AOC	1'000 g/m ² für Pinot Noir und rote Spezialitäten
	1'200 g/m ² für Riesling-Sylvaner und weisse Spezialitäten
Höchsterträge Landwein	1'600 g/m ² für rote Sorten
	1'800 g/m ² für weisse Sorten

Diese kantonalen Höchsterträge wurden von vielen Traubenaufkäufern nach unten korrigiert.

6 Mindeststöckslegrade

Der Regierungsrat des Kantons Aargau hat die Mindeststöckslegrade unverändert gelassen:

Kategorie I: AOC	73°Oe für Pinot Noir, rote Spezialitäten, Pinot gris, Gewürztraminer, Kerner, Chardonnay, Sauvignon blanc
	70°Oe für Dornfelder
	65°Oe für Riesling-Sylvaner, Da Capo, Dunkelfelder, Muscat bleu, übrige weisse Sorten
Kategorie 2: Landwein	62°Oe für Rote Sorten
	58°Oe für Weisse Sorten

7 Beitrag für Werbefonds

Gemäss Beschluss der Generalversammlung 2003 des Branchenverbands Aargauer Wein wird ein **Beitrag von Fr. 450.-** pro Hektare eingezogen. Der Branchenverband Aargauer Wein verschickt die Rechnungen direkt an die Produzenten von Aargauer Traubengut. Die Genossenschaften und der Handel müssen die Beiträge nicht mehr vom Traubengeld abziehen.

8 COVID-19

Das im Frühling 2020 erstmals aufgetretene Virus COVID-19 traf auch die Weinbranche direkt. Mit der Schliessung von Restaurants und der Absage von grösseren Veranstaltungen wie Hochzeiten oder Turnfeste brach für die Winzer ein wichtiger Absatzkanal weg. Mit kreativen und innovativen Verkaufs- und Marketingmassnahmen vermochten danach viele Winzer den Verkauf an Privatkunden zu fördern, was den Ausfall über den Sommer teilweise kompensierte. Dabei profitierten sie auch vom Megatrend hin zur Regionalität und lokalem Einkaufen. Allerdings bleibt auch Ende 2020 die Lage auf dem nationalen sowie internationalen Weinmarkt angespannt.

⁵ Der Schweizerische Bundesrat 2020: Verordnung über die ausserordentliche finanzielle Unterstützung der Deklassierung von Wein mit kontrollierter Ursprungsbezeichnung zu Tafelwein im Zusammenhang mit dem Coronavirus. Bern.

Weinlese 2020

Kanton AG

Rebsorte	Fläche, ha	Anzahl Wägungen	Ernte, kg	Mittleres Most- gewicht, °Oe
Acolon	0.1000	2	736	83.0
Arvine (petite)	0.0150	2	46	158.0
Bacchus	0.3833	3	2'451	81.5
Blauburgunder	197.7161	1'997	985'517	
- davon AOC	189.9509	1'833	925'781	98.9
- davon Landwein	7.7652	164	59'736	93.4
Bronner	0.0440	1	431	92.0
Cabernello (MRAC 40)	0.0050	1	23	158.0
Cabernet blanc (VB 91-26-01)	0.4660	3	655	91.6
Cabernet Cortis	0.7729	12	3'682	103.4
Cabernet Cubin	0.9245	12	6'804	96.1
Cabernet Dorsa	4.6303	64	29'750	95.9
Cabernet franc	0.3204	4	1'142	93.8
Cabernet Jura	2.8380	26	13'453	95.9
Cabernet Mitos	1.2886	23	6'946	94.9
Cabernet noir, VB 91-26-04	0.0440	1	244	100.0
Cabernet Sauvignon	1.4714	25	6'928	90.1
Cabertin, VB 91-26-17	0.1247	1	111	102.0
CAL 1-14	0.0500	1	405	96.0
CAL 1-28	2.1494	16	5'894	88.7
CAL 1-36	0.2047	6	1'755	88.5
Chambourcin	0.0615	1	320	125.0
Chardonnay	8.9735	89	53'249	91.2
Charmont	0.5252	9	2'919	84.2
Cornalin / Landroter	0.0050	1	2	158.0
Cornarello (MRAC 1626)	0.0050	1	13	158.0
Dacapo	0.5846	15	4'374	81.9
Diolinoir	2.1725	31	13'943	94.0
Direkträger	1.5256	23	5'635	102.3

Kanton AG

Rebsorte	Fläche, ha	Anzahl Wägungen	Ernte, kg	Mittleres Mostgewicht, °Oe	g/m ²
Divico (IRAC 2091)	0.9928	8	1'948	196	90.3
Divona (IRAC 2060)	0.2175	1	36	17	158.0
Doral	0.4024	4	1'523	378	88.0
Dornfelder	3.0372	53	22'200		
- davon AOC	2.8372	45	19'627	692	82.2
- davon Landwein	0.2000	8	2'573		82.7
Dunkelfelder	1.2981	18	5'259	405	91.4
Elbling	0.4480	2	152	34	76.3
Elbling rot	0.0090	1	64	711	78.0
Freisamer	0.2134	4	1'286	603	107.2
Frühburgunder	0.7575	8	2'652	350	100.7
Galotta	0.2050	4	843	411	96.4
Gamarello (MRAC 1099)	0.0050	1	2	40	158.0
Gamaret	3.3129	43	16'457	497	93.4
Gamay	0.0150	3	92	613	158.0
Garanoir	4.6186	58	27'082		
- davon AOC	4.4936	52	25'082	558	92.7
- davon Landwein	0.1250	6	2'000		105.6
Gewürztraminer	2.3788	22	8'290	348	96.3
Gutedel	0.3859	9	2'348	608	77.4
Heida, Savagnin blanc	0.0050	1	43	860	158.0
Humagne rouge	0.0050	1	42	840	158.0
Johanniter	2.0496	14	11'243	549	89.1
Kalina	0.1925	1	310	161	97.0
Kerner	3.8483	57	25'361	659	96.4
Lagrein	0.1422	1	205	144	95.0
Lemberger	1.1030	5	2'137	194	87.7
Léon Millot	0.0283	2	194	686	99.6
Malbec	3.2582	58	22'502	691	91.2
Mara (RAC 3022, C41)	0.0700	1	178	254	106.0
Marechal Foch	2.8710	33	8'413	293	104.2
Merello (MRAC 1087)	0.1150	2	242	210	103.4
Merlot	4.8386	64	26'654	551	94.1
Muscadine	0.1280	2	1'050	820	78.9
Muscat Bleu	0.3154	2	914	290	82.3
Muscat du Valais	0.0775	2	394	508	78.4
Muscat Morio	0.2758	2	497	180	84.8
Muscat Olivier	0.5836	6	2'255	386	80.9

Kanton AG

Rebsorte	Fläche, ha	Anzahl Wägungen	Ernte, kg	Mittleres Mostgewicht, °Oe	g/m ²
Nebbiolo	0.1622	2	514	317	104.8
Nerolo (MRAC 1817)	0.0050	1	15	300	158.0
Petit Meslier	0.0600	1	494	823	85.0
Pinot blanc	1.5038	15	8'390	558	90.3
Pinot gris	7.8217	89	42'114	538	98.7
Pinotage	0.9307	9	4'066	437	97.4
Prior	0.4220	1	424	100	84.0
Räuschling	0.9270	19	6'061	654	85.5
Regent	3.3600	44	15'123	450	94.3
Rheinriesling	1.6925	12	5'263	311	85.3
Rondo	0.5350	5	1'872	350	87.8
R-S	70.5766	1'055	500'431		
- davon AOC	64.4386	925	454'394	705	82.9
- davon Landwein	6.1380	130	46'037		84.7
Salomé, Siramé	0.1400	3	1'311	936	84.4
Saphira	0.1315	1	246	187	94.0
Sauvignac (VB CAL 6-04)	1.2772	10	1'933	151	89.7
Sauvignon blanc	16.6858	170	84'150	504	93.3
Sauvignon gris	0.7227	1	1'077	149	100.0
Scheurebe	0.1332	2	817	613	83.6
Seibel	0.0180	1	155	861	97.0
Semillion	0.0510	1	167	327	90.0
Seyval blanc	0.2834	3	2'612	922	97.4
Solaris	2.3839	16	9'814	412	104.9
Souvignier gris, FR 392-83	1.2084	4	655	54	94.4
St. Laurent	0.6501	9	3'218	495	86.5
Sylvaner, Rhin	0.2050	2	425	207	98.6
Syrah	0.3465	6	1'501	433	89.6
Traminer	0.3400	7	2'633	774	92.6
Triumph vom Elsass	0.1843	4	937	508	94.7
VB 32-7 (Sauvignon Soyhières)	0.4260	4	2'489	584	100.4
Verschiedene	1.8158	18	6'411	353	95.1
Vidal blanc	0.2500	1	3'140	1'256	99.0
Viognier	0.0900	2	715	794	92.9
Würzer	0.1600	1	1'493	933	87.0
Zweigelt	4.1650	68	29'616	711	91.7
Summe AG		4'450	2'080'578		

Totalisierung

	Anzahl Wägungen	Ernte, kg	g/m²
AOC rot	2'621	1'226'547	493
AOC weiss	1'521	743'685	608
Total:	4'142	1'970'232	531
Landwein rot	178	64'309	
Landwein weiss	130	46'037	
Total:	308	110'346	
Total rot	2'799	1'290'856	
Total weiss	1'651	789'722	
Total:	4'450	2'080'578	

Weinlese 2020

Gemeinde Auenstein

Rebsorte	Fläche, ha	Anzahl Wägungen	Ernte, kg	g/m ²	Mittleres Mostgewicht, °Oe
Blauburgunder	2.6456	22	9'270	350	93.9
Garanoir	0.0400	1	203	508	93.0
Gewürztraminer	0.0850	1	285	335	96.0
Malbec	0.1700	2	953	561	88.5
Pinot gris	0.0700	1	284	406	101.0
R-S	4.2000	51	20'126	479	82.6
Sauvignon blanc	0.1200	1	434	362	96.0
Summe Auenstein		79	31'555	430	

Gemeinde Baden

Rebsorte	Fläche, ha	Anzahl Wägungen	Ernte, kg	g/m ²	Mittleres Mostgewicht, °Oe
Blauburgunder	0.0900	2	897	997	103.0
Cabernet Dorsa	0.1500	4	1'471	981	99.0
Cabernet Sauvignon	0.0200	1	91	455	124.0
Merlot	0.1715	3	1'333	777	91.3
Summe Baden		10	3'792	879	

Gemeinde Biberstein

Rebsorte	Fläche, ha	Anzahl Wägungen	Ernte, kg	g/m ²	Mittleres Mostgewicht, °Oe
Blauburgunder	0.6136	9	3'375	550	101.8
Cabernet Sauvignon	0.0400	2	366	915	88.0
Chardonnay	0.0500	1	294	588	94.0
Kerner	0.1300	2	471	362	91.1
Lemberger	0.2300	3	1'077	468	88.4
Malbec	0.0400	1	232	580	90.0
Merlot	0.1400	2	518	370	92.0

Gemeinde Biberstein

Rebsorte	Fläche, ha	Anzahl Wägungen	Ernte, kg	g/m ²	Mittleres Mostgewicht, °Oe
Sauvignon blanc	0.0900	1	293	326	95.0
Summe Biberstein		21	6'626	497	

Gemeinde Birmenstorf (AG)

Rebsorte	Fläche, ha	Anzahl Wägungen	Ernte, kg	g/m ²	Mittleres Mostgewicht, °Oe
Blauburgunder	7.5253	112	40'103	533	103.0
Cabernet Dorsa	0.0900	2	898	998	98.0
Cabernet Jura	0.2243	3	921	411	97.8
Dornfelder	0.0383	1	310	809	80.0
R-S	1.4713	21	11'547	785	84.0
Sauvignon blanc	0.4387	6	2'595	592	97.5
Summe Birmenstorf (AG)		145	56'374	576	

Gemeinde Böttstein

Rebsorte	Fläche, ha	Anzahl Wägungen	Ernte, kg	g/m ²	Mittleres Mostgewicht, °Oe
Blauburgunder	1.3739	29	10'109		
- davon AOC	0.8132	10	3'750	461	103.1
- davon Landwein	0.5607	19	6'359		98.2
Cabernet Cubin	0.0930	1	528	568	94.0
Gamaret	0.2328	2	1'018	437	88.2
R-S	1.0902	27	7'670		
- davon AOC	0.3859	6	1'624	421	86.8
- davon Landwein	0.7043	21	6'046		89.9
Sauvignon blanc	0.1787	3	934	523	90.3
Scheurebe	0.0582	1	330	567	83.0
St. Laurent	0.1000	2	631	631	90.0
Summe Böttstein		65	21'220		

Gemeinde Bözberg

Rebsorte	Fläche, ha	Anzahl Wägungen	Ernte, kg	g/m ²	Mittleres Mostgewicht, °Oe
Blauburgunder	0.0403	1	103	256	91.0
Direkträger	0.0684	1	251	367	101.0
Garanoir	0.0574	1	350	610	89.0
R-S	0.1004	3	691	688	83.5
Summe Bözberg		6	1'395	523	

Gemeinde Bözen

Rebsorte	Fläche, ha	Anzahl Wägungen	Ernte, kg	Mittleres Mostgewicht, °Oe	g/m ²
Blauburgunder	6.3396	86	31'315	95.1	494
Cabernet Cubin	0.0658	2	461	95.0	701
Cabernet Mitos	0.1760	6	1'251	93.6	711
CAL 1-14	0.0500	1	405	96.0	810
CAL 1-28	0.2000	3	715	92.1	358
CAL 1-36	0.0500	1	443	83.0	886
Chardonnay	0.1200	3	872	92.6	727
Charmont	0.1352	3	647	89.7	479
Diolinoir	0.1560	4	933	96.9	598
Freisamer	0.1700	4	1'286	107.2	756
Gamaret	0.1874	3	1'335	93.3	712
Garanoir	0.0320	2	315	93.4	984
Malbec	0.1336	6	1'237	96.0	926
Merlot	0.2876	5	1'290	97.6	449
R-S	1.7181	30	12'934	81.4	753
Sauvignac (VB CAL 6-04)	0.0950	1	79	88.0	83
Sauvignon blanc	0.9200	12	3'214	97.7	349
Syrah	0.1000	2	409	92.0	409
Summe Bözen		174	59'141		541

Gemeinde Brunegg

Rebsorte	Fläche, ha	Anzahl Wägungen	Ernte, kg	Mittleres Mostgewicht, °Oe	g/m ²
Gewürztraminer	0.0300	1	8	100.0	27
Rheinriesling	0.2000	1	142	95.0	71
Sylvaner, Rhin	0.2000	1	407	96.0	204
Zweigelt	0.2200	1	1'027	93.0	467
Summe Brunegg		4	1'584		244

Gemeinde Densbüren

Rebsorte	Fläche, ha	Anzahl Wägungen	Ernte, kg	Mittleres Mostgewicht, °Oe	g/m ²
Garanoir	0.1450	2	584	85.6	403
Marechal Foch	0.0290	1	119	94.0	410
Summe Densbüren		3	703		404

Gemeinde Dottikon

Rebsorte	Fläche, ha	Anzahl Wägungen	Ernte, kg	g/m ²	Mittleres Mostgewicht, °Oe
R-S	0.0800	2	809	1'011	83.5
Summe Dottikon		2	809	1'011	

Gemeinde Döttingen

Rebsorte	Fläche, ha	Anzahl Wägungen	Ernte, kg	g/m ²	Mittleres Mostgewicht, °Oe
Blauburgunder	11.0619	94	51'552	466	100.2
Cabernet Dorsa	0.1000	1	373	373	92.0
Cabernet Sauvignon	0.0431	1	237	550	88.0
Chardonnay	0.2294	2	2'214	965	96.7
Dacapo	0.0660	1	298	452	71.0
Doral	0.1040	1	300	288	88.0
Dornfelder	0.0380	1	334	879	90.0
Dunkelfelder	0.0376	1	268	713	85.0
Lemberger	0.5070	2	1'060	209	87.0
Malbec	0.5037	5	3'655	726	88.6
Merlot	0.3111	3	1'999	643	87.9
Pinot blanc	0.2000	4	1'248	624	89.2
Pinot gris	1.4132	12	6'181	437	99.1
Regent	0.3453	6	1'560	452	96.0
R-S	0.3939	6	2'277	578	84.6
Sauvignon blanc	1.2410	11	7'599	612	92.1
Syrah	0.0875	2	504	576	84.5
Summe Döttingen		153	81'659	489	

Gemeinde Dürrenäsch

Rebsorte	Fläche, ha	Anzahl Wägungen	Ernte, kg	g/m ²	Mittleres Mostgewicht, °Oe
R-S	0.0400	1	305	763	78.0
Summe Dürrenäsch		1	305	763	

Gemeinde Effingen

Rebsorte	Fläche, ha	Anzahl Wägungen	Ernte, kg	g/m ²	Mittleres Mostgewicht, °Oe
Blauburgunder	2.1802	24	12'336	566	97.9
Cabernet Dorsa	0.1400	4	887	634	94.0
Dornfelder	0.0630	2	620	984	85.5
Gamaret	0.0930	3	905	973	94.0
R-S	0.9500	9	9'514	1'001	80.5

Gemeinde Effingen

Rebsorte	Fläche, ha	Anzahl Wägungen	Ernte, kg	g/m ²	Mittleres Mostgewicht, °Oe
Sauvignon blanc	0.0950	2	425	447	97.5
Zweigelt	0.0930	3	915	984	94.4
Summe Effingen		47	25'602	708	

Gemeinde Egliswil

Rebsorte	Fläche, ha	Anzahl Wägungen	Ernte, kg	g/m ²	Mittleres Mostgewicht, °Oe
Blauburgunder	0.4938	2	1'758	356	95.5
R-S	0.0260	1	270	1'038	81.0
Summe Egliswil		3	2'028	390	

Gemeinde Elfingen

Rebsorte	Fläche, ha	Anzahl Wägungen	Ernte, kg	g/m ²	Mittleres Mostgewicht, °Oe
Blauburgunder	7.1834	87	31'615		
- davon AOC	6.3694	70	25'661	403	93.9
- davon Landwein	0.8140	17	5'954		91.6
Cabernet Cortis	0.1200	2	332	277	110.0
Cabernet Dorsa	0.0548	2	547	998	95.7
Cabernet Mitos	0.2536	5	2'220	875	98.2
Direktträger	0.3000	3	1'045	348	105.4
Kerner	0.0400	1	282	705	95.0
Marechal Foch	0.2270	3	754	332	105.0
Merlot	0.2600	5	1'814	698	100.8
Rheinriesling	0.1997	2	565	283	81.3
R-S	2.1624	50	16'482		
- davon AOC	1.9495	44	14'914	765	85.6
- davon Landwein	0.2129	6	1'568		87.4
Sauvignon blanc	0.3350	3	1'153	344	90.9
Solaris	0.1500	3	1'506	1'004	109.1
VB 32-7 (Sauvignon Soyhières)	0.0720	1	502	697	99.0
Summe Elfingen		167	58'817		

Gemeinde Endingen

Rebsorte	Fläche, ha	Anzahl Wägungen	Ernte, kg	g/m ²	Mittleres Mostgewicht, °Oe
Blauburgunder	1.6291	4	2'147	132	92.2
Chardonnay	0.0968	2	569	588	90.1
Gamaret	0.0930	1	314	338	92.0

Gemeinde Endingen

Rebsorte	Fläche, ha	Anzahl Wägungen	Ernte, kg	g/m ²	Mittleres Mostgewicht, °Oe
Garanoir	0.0536	1	487	909	84.0
Kerner	0.0673	1	511	759	94.0
Mara (RAC 3022, C41)	0.0700	1	178	254	106.0
Merello (MRAC 1087)	0.1150	2	242	210	103.4
Pinot blanc	0.5000	5	3'211	642	92.4
Pinot gris	0.0772	1	268	347	96.0
Regent	0.0618	2	454	735	90.0
Rheinriesling	0.2300	3	989	430	85.0
R-S	0.9551	4	2'709	284	80.2
St. Laurent	0.0582	1	332	570	83.0
Summe Endingen		28	12'411	310	

Gemeinde Ennetbaden

Rebsorte	Fläche, ha	Anzahl Wägungen	Ernte, kg	g/m ²	Mittleres Mostgewicht, °Oe
Blauburgunder	5.8624	30	24'139	412	105.5
Cabernet Cubin	0.0401	1	364	908	95.0
Cabernet Dorsa	0.1400	3	1'040	743	93.8
Cabernet Jura	0.1180	3	846	717	96.5
Chardonnay	0.5430	5	3'931	724	91.3
Diolinoir	0.0724	2	723	999	94.7
Divico (IRAC 2091)	0.0450	1	168	373	98.0
Garanoir	0.3265	1	38	12	92.0
Malbec	0.3161	5	1'855	587	94.0
Marechal Foch	0.0400	6	375	938	98.2
Merlot	0.1126	2	834	741	93.4
R-S	0.7286	7	5'297	727	85.7
Sauvignon blanc	0.3065	3	1'367	446	93.7
Summe Ennetbaden		69	40'977	474	

Gemeinde Erlinsbach

Rebsorte	Fläche, ha	Anzahl Wägungen	Ernte, kg	g/m ²	Mittleres Mostgewicht, °Oe
Blauburgunder	1.0478	11	4'208	402	100.7
Merlot	0.0350	1	350	1'000	97.0
R-S	0.6785	21	7'986	1'177	82.8
Sauvignon blanc	0.1576	4	1'362	864	90.2
Scheurebe	0.0750	1	487	649	84.0

Gemeinde Erlinsbach

Rebsorte	Fläche, ha	Anzahl Wägungen	Ernte, kg	Mittleres Mostgewicht, °Oe
St. Laurent	0.1607	2	1'179	734
Summe Erlinsbach		40	15'572	723

Gemeinde Etzgen

Rebsorte	Fläche, ha	Anzahl Wägungen	Ernte, kg	Mittleres Mostgewicht, °Oe
Blauburgunder	0.0500	1	341	682
Regent	0.0290	1	102	352
Summe Etzgen		2	443	561

Gemeinde Frick

Rebsorte	Fläche, ha	Anzahl Wägungen	Ernte, kg	Mittleres Mostgewicht, °Oe
Bacchus	0.0446	1	526	1'179
Blauburgunder	1.7304	22	7'372	426
Bronner	0.0440	1	431	980
Cabernet Cortis	0.0760	2	490	645
Cabernet noir, VB 91-26-04	0.0440	1	244	555
Chambourcin	0.0440	1	320	727
Chardonnay	0.2377	6	1'612	678
Divico (IRAC 2091)	0.0880	1	329	374
Gamaret	0.1174	2	840	716
Garanoir	0.0698	1	374	536
Gewürztraminer	0.1372	3	1'078	786
Johanniter	0.1290	2	752	583
Kerner	0.1551	3	1'153	743
Merlot	0.1800	4	1'167	648
Muscat Bleu	0.0704	1	588	835
Pinotage	0.2737	3	1'072	392
R-S	0.5359	13	4'224	788
Sauvignon blanc	0.0400	1	73	183
Seyval blanc	0.0440	1	364	827
Solaris	0.1440	2	1'058	735
VB 32-7 (Sauvignon Soyhières)	0.0440	1	421	957
Zweigelt	0.0240	1	215	896
Summe Frick		73	24'703	578

Gemeinde Gansingen

Rebsorte	Fläche, ha	Anzahl Wägungen	Ernte, kg	g/m ²	Mittleres Mostgewicht, °Oe
Blauburgunder	0.1500	1	876	584	90.0
Direktträger	0.0463	1	174	376	107.0
Summe Gansingen		2	1'050	535	

Gemeinde Gebenstorf

Rebsorte	Fläche, ha	Anzahl Wägungen	Ernte, kg	g/m ²	Mittleres Mostgewicht, °Oe
Blauburgunder	1.1711	8	6'336	541	101.6
Cabernet Dorsa	0.1300	3	1'289	992	96.1
Chardonnay	0.2700	4	2'381	882	91.2
Diolinoir	0.0800	1	421	526	86.0
Dunkelfelder	0.0400	1	323	808	99.0
Malbec	0.1283	3	1'282	999	86.5
Merlot	0.2100	4	1'425	679	93.2
R-S	0.2190	3	1'907	871	82.8
Sauvignon blanc	0.1500	1	977	651	93.0
Zweigelt	0.0799	2	797	997	90.4
Summe Gebenstorf		30	17'138	692	

Gemeinde Gipf-Oberfrick

Rebsorte	Fläche, ha	Anzahl Wägungen	Ernte, kg	g/m ²	Mittleres Mostgewicht, °Oe
Blauburgunder	0.0850	1	641	754	98.0
CAL 1-28	0.0410	1	269	656	89.0
Solaris	0.1100	1	149	135	96.0
Summe Gipf-Oberfrick		3	1'059	449	

Gemeinde Habsburg

Rebsorte	Fläche, ha	Anzahl Wägungen	Ernte, kg	g/m ²	Mittleres Mostgewicht, °Oe
Blauburgunder	0.2928	3	1'326	453	97.3
Summe Habsburg		3	1'326	453	

Gemeinde Herznach

Rebsorte	Fläche, ha	Anzahl Wägungen	Ernte, kg	g/m ²	Mittleres Mostgewicht, °Oe
Acolon	0.1000	2	736	736	83.0
Blauburgunder	2.3130	34	10'762		
- davon AOC	0.9430	15	4'100	435	97.3

Gemeinde Herznach

Rebsorte	Fläche, ha	Anzahl Wägungen	Ernte, kg	g/m ²	Mittleres Mostgewicht, °Oe
- davon Landwein	1.3700	19	6'662		96.1
Cabernet Cubin	0.1000	2	831	831	100.9
Chardonnay	0.0202	1	225	1'114	91.0
Diolinoir	0.1021	2	393	385	93.3
Dornfelder	0.2000	8	2'573		
- davon Landwein	0.2000	8	2'573		82.7
Malbec	0.0700	2	487	696	91.0
Marechal Foch	0.0500	1	180	360	98.0
Pinot blanc	0.0979	1	592	605	91.0
Regent	0.0606	1	179	295	89.0
R-S	2.5653	43	18'166		
- davon AOC	1.3353	19	9'328	699	80.8
- davon Landwein	1.2300	24	8'838		80.4
Sauvignon blanc	0.8300	1	3'194	385	90.0
Triumph vom Elsass	0.1160	1	576	497	93.0
Zweigelt	0.1500	4	1'471	981	94.0
Summe Herznach		103	40'365		

Gemeinde Hirschthal

Rebsorte	Fläche, ha	Anzahl Wägungen	Ernte, kg	g/m ²	Mittleres Mostgewicht, °Oe
Marechal Foch	0.0100	1	84	840	99.0
Summe Hirschthal		1	84	840	

Gemeinde Hornussen

Rebsorte	Fläche, ha	Anzahl Wägungen	Ernte, kg	g/m ²	Mittleres Mostgewicht, °Oe
Blauburgunder	5.6270	49	32'652	580	97.5
CAL 1-28	0.3745	2	1'812	484	91.3
Diolinoir	0.1263	3	631	500	91.5
Gewürztraminer	0.0500	1	238	476	91.0
Johanniter	0.1250	1	810	648	89.0
Malbec	0.2800	7	2'578	921	98.8
Pinot gris	0.2900	2	2'096	723	95.4
R-S	0.7052	6	6'520	925	82.3
Sauvignac (VB CAL 6-04)	0.0800	1	265	331	89.0
Sauvignon blanc	0.3470	1	1'821	525	93.0
Verschiedene	0.1772	4	815	460	93.7
Summe Hornussen		77	50'238	614	

Gemeinde Hottwil

Rebsorte	Fläche, ha	Anzahl Wägungen	Ernte, kg	g/m ²	Mittleres Mostgewicht, °Oe
Blauburgunder	2.7607	38	15'525	562	98.5
Cabernet Dorsa	0.3075	1	400	130	100.0
Dornfelder	0.4760	12	4'288	901	80.3
Garanoir	0.1250	6	2'000		
- davon Landwein	0.1250	6	2'000		105.6
R-S	1.1835	14	7'173	606	85.1
Sauvignon blanc	0.2265	3	907	400	98.2
Zweigelt	0.0800	1	580	725	88.0
Summe Hottwil		75	30'873		

Gemeinde Ittenthal

Rebsorte	Fläche, ha	Anzahl Wägungen	Ernte, kg	g/m ²	Mittleres Mostgewicht, °Oe
Blauburgunder	0.1360	2	687	505	110.0
Diolinoir	0.0490	1	485	990	104.0
Gamaret	0.0670	1	361	539	105.0
Merlot	0.0720	1	396	550	104.0
R-S	0.0506	2	603	1'192	87.4
Summe Ittenthal		7	2'532	676	

Gemeinde Kaisten

Rebsorte	Fläche, ha	Anzahl Wägungen	Ernte, kg	g/m ²	Mittleres Mostgewicht, °Oe
Blauburgunder	3.3452	33	13'724	410	100.1
Direktrträger	0.0752	1	80	106	113.0
Gamaret	0.0400	1	294	735	104.0
Garanoir	0.0247	1	121	490	95.0
Kerner	0.0415	1	254	612	105.0
Malbec	0.1990	3	1'089	547	98.4
Marechal Foch	0.1508	3	541	359	115.5
Nebbiolo	0.1006	2	514	511	104.8
R-S	0.5858	15	4'763	813	86.5
Summe Kaisten		60	21'380	469	

Gemeinde Kirchdorf (AG)

Rebsorte	Fläche, ha	Anzahl Wägungen	Ernte, kg	g/m ²	Mittleres Mostgewicht, °Oe
Blauburgunder	1.2351	17	8'361	677	101.5

Gemeinde Kirchdorf (AG)

Rebsorte	Fläche, ha	Anzahl Wägungen	Ernte, kg	g/m ²	Mittleres Mostgewicht, °Oe
Sauvignon blanc	0.0600	2	717	1'195	97.0
Summe Kirchdorf (AG)		19	9'078	701	

Gemeinde Klingnau

Rebsorte	Fläche, ha	Anzahl Wägungen	Ernte, kg	g/m ²	Mittleres Mostgewicht, °Oe
Blauburgunder	8.2877	53	40'383	487	102.1
Cabernet Dorsa	0.0804	1	760	945	95.0
Chardonnay	0.3130	1	1'544	493	92.0
Diolinoir	0.3287	3	1'151	350	99.3
Johanniter	0.0295	1	274	929	93.0
Malbec	0.3944	4	1'421	360	95.9
Pinot gris	0.4729	4	2'622	554	98.2
R-S	0.6200	10	4'957	800	84.5
Sauvignon blanc	0.3150	6	1'456	462	95.5
Zweigelt	0.1364	4	1'149	842	91.0
Summe Klingnau		87	55'717	508	

Gemeinde Künten

Rebsorte	Fläche, ha	Anzahl Wägungen	Ernte, kg	g/m ²	Mittleres Mostgewicht, °Oe
Cabernet Cortis	0.0850	3	664	781	103.2
Johanniter	0.0200	1	240	1'200	85.0
Summe Künten		4	904	861	

Gemeinde Küttigen

Rebsorte	Fläche, ha	Anzahl Wägungen	Ernte, kg	g/m ²	Mittleres Mostgewicht, °Oe
Blauburgunder	2.4624	44	18'062	734	99.0
Dunkelfelder	0.1200	3	1'027	856	82.8
Gewürztraminer	0.1000	2	629	629	97.0
Malbec	0.1333	2	611	458	92.0
Pinot gris	0.2666	4	1'656	621	96.0
R-S	1.2537	27	10'149	810	81.3
Sauvignon blanc	0.5706	13	4'946	867	90.8
Summe Küttigen		95	37'080	756	

Gemeinde Laufenburg

Rebsorte	Fläche, ha	Anzahl Wägungen	Ernte, kg	g/m ²	Mittleres Mostgewicht, °Oe
Blauburgunder	0.1800	1	1'109	616	92.0
Cabernet Dorsa	0.0900	1	670	744	92.0
Dornfelder	0.0800	1	518	648	75.0
Summe Laufenburg		3	2'297	656	

Gemeinde Lengnau (AG)

Rebsorte	Fläche, ha	Anzahl Wägungen	Ernte, kg	g/m ²	Mittleres Mostgewicht, °Oe
Blauburgunder	0.6300	4	3'200	508	87.2
Chardonnay	0.6000	1	3'667	611	90.0
Direkträger	0.0620	3	353	569	101.6
R-S	0.0800	1	513	641	82.0
Sauvignon blanc	0.7000	5	2'006	287	94.9
Summe Lengnau (AG)		14	9'739	470	

Gemeinde Lenzburg

Rebsorte	Fläche, ha	Anzahl Wägungen	Ernte, kg	g/m ²	Mittleres Mostgewicht, °Oe
Bacchus	0.0687	1	374	544	76.0
Blauburgunder	1.5349	8	6'468	421	94.2
Cabernet Dorsa	0.2198	3	1'222	556	96.7
Direkträger	0.0504	1	118	234	86.0
R-S	0.6460	7	3'926	608	82.9
Summe Lenzburg		20	12'108	481	

Gemeinde Magden

Rebsorte	Fläche, ha	Anzahl Wägungen	Ernte, kg	g/m ²	Mittleres Mostgewicht, °Oe
Blauburgunder	5.7591	54	27'358	475	101.6
Cabernet blanc (VB 91-26-01)	0.3260	2	436	134	88.3
Cabernet Dorsa	0.3700	1	851	230	101.0
Cabernet Jura	0.1300	3	508	391	99.4
Cabernet Sauvignon	0.2106	4	990	470	92.1
Chardonnay	0.1478	4	1'659	1'122	88.0
Gutedel	0.1473	4	1'391	944	74.4
Kerner	1.0376	12	6'266	604	99.9
Pinot gris	0.0831	1	365	439	100.0
R-S	0.2203	4	1'757	798	83.9
Saphira	0.1315	1	246	187	94.0

Gemeinde Magden

Rebsorte	Fläche, ha	Anzahl Wägungen	Ernte, kg	g/m ²	Mittleres Mostgewicht, °Oe
Sauvignon blanc	0.2535	4	1'537	606	97.7
Syrah	0.1000	1	339	339	91.0
Zweigelt	0.0417	1	395	947	94.0
Summe Magden		96	44'098	492	

Gemeinde Mandach

Rebsorte	Fläche, ha	Anzahl Wägungen	Ernte, kg	g/m ²	Mittleres Mostgewicht, °Oe
Blauburgunder	0.4060	9	2'316	570	94.8
Dornfelder	0.1379	5	1'303	945	80.4
Dunkelfelder	0.0300	1	161	537	100.0
Elbling	0.0080	1	49	613	79.0
Regent	0.0900	2	578	642	92.0
R-S	0.8009	23	7'020	877	81.7
Summe Mandach		41	11'427	776	

Gemeinde Meisterschwanden

Rebsorte	Fläche, ha	Anzahl Wägungen	Ernte, kg	g/m ²	Mittleres Mostgewicht, °Oe
Cabernet Jura	0.1950	1	1'637	839	96.0
Merlot	0.3800	1	2'495	657	92.0
Verschiedene	0.0950	1	572	602	93.0
Summe Meisterschwanden		3	4'704	702	

Gemeinde Mellingen

Rebsorte	Fläche, ha	Anzahl Wägungen	Ernte, kg	g/m ²	Mittleres Mostgewicht, °Oe
Blauburgunder	0.6800	2	2'490	366	94.3
Pinotage	0.2000	1	1'090	545	99.0
R-S	0.2700	1	1'600	593	78.0
Sauvignon blanc	0.3500	1	1'415	404	89.0
Summe Mellingen		5	6'595	440	

Gemeinde Mettauertal

Rebsorte	Fläche, ha	Anzahl Wägungen	Ernte, kg	g/m ²	Mittleres Mostgewicht, °Oe
Blauburgunder	1.7651	13	3'469	197	103.2
Gewürztraminer	0.1110	2	285	257	101.4

Gemeinde Mettauertal

Rebsorte	Fläche, ha	Anzahl Wägungen	Ernte, kg	g/m ²	Mittleres Mostgewicht, °Oe
R-S	0.7086	11	3'852	544	83.8
Summe Mettauertal		26	7'606	294	

Gemeinde Mönthal

Rebsorte	Fläche, ha	Anzahl Wägungen	Ernte, kg	g/m ²	Mittleres Mostgewicht, °Oe
Blauburgunder	0.7337	6	3'314	452	95.1
Cabernet Cubin	0.0500	1	232	464	101.0
Cabernet Dorsa	0.1200	1	481	401	99.0
Dunkelfelder	0.0653	1	236	361	110.0
Garanoir	0.1542	2	1'258	816	92.5
Gewürztraminer	0.0354	1	77	218	91.0
Pinot blanc	0.0800	1	263	329	98.0
Pinot gris	0.0354	1	91	257	88.0
R-S	0.8723	9	6'059	695	84.7
Zweigelt	0.2200	3	1'415	643	91.7
Summe Mönthal		26	13'426	567	

Gemeinde Möriken-Wildegg

Rebsorte	Fläche, ha	Anzahl Wägungen	Ernte, kg	g/m ²	Mittleres Mostgewicht, °Oe
Blauburgunder	0.2000	1	639	320	100.0
Marechal Foch	0.4300	1	710	165	113.0
Solaris	0.3200	1	1'065	333	107.0
Souvignier gris, FR 392-83	0.2500	1	40	16	95.0
Summe Möriken-Wildegg		4	2'454	205	

Gemeinde Muri (AG)

Rebsorte	Fläche, ha	Anzahl Wägungen	Ernte, kg	g/m ²	Mittleres Mostgewicht, °Oe
Blauburgunder	0.3500	1	1'398	399	97.0
Gamaret	0.3000	1	1'164	388	92.0
R-S	0.3500	1	2'796	799	82.0
Summe Muri (AG)		3	5'358	536	

Gemeinde Niederrohrdorf

Rebsorte	Fläche, ha	Anzahl Wägungen	Ernte, kg	g/m ²	Mittleres Mostgewicht, °Oe
Blauburgunder	0.6234	5	4'160	667	99.0
Cabernet Cortis	0.1700	1	855	503	103.0
Chardonnay	0.0646	2	773	1'197	85.5
Divico (IRAC 2091)	0.0600	1	200	333	97.0
Marechal Foch	0.0420	1	222	529	97.0
R-S	0.1948	4	1'888	969	81.5
Seibel	0.0180	1	155	861	97.0
Seyval blanc	0.1500	1	1'475	983	99.0
Solaris	0.0540	1	320	593	114.0
Summe Niederrohrdorf		17	10'048	730	

Gemeinde Nussbaumen AG

Rebsorte	Fläche, ha	Anzahl Wägungen	Ernte, kg	g/m ²	Mittleres Mostgewicht, °Oe
Blauburgunder	0.2280	4	1'522	668	106.4
Gewürztraminer	0.0200	1	225	1'125	97.0
Summe Nussbaumen AG		5	1'747	704	

Gemeinde Oberentfelden

Rebsorte	Fläche, ha	Anzahl Wägungen	Ernte, kg	g/m ²	Mittleres Mostgewicht, °Oe
Blauburgunder	0.1585	2	588	371	92.3
Garanoir	0.0260	1	79	304	88.0
Gutedel	0.0380	1	215	566	71.0
Verschiedene	0.0180	1	99	550	90.0
Summe Oberentfelden		5	981	408	

Gemeinde Oberflachs

Rebsorte	Fläche, ha	Anzahl Wägungen	Ernte, kg	g/m ²	Mittleres Mostgewicht, °Oe
Blauburgunder	5.1558	48	23'750	461	96.3
Cabernet Jura	0.3600	4	1'858	516	97.6
Cabernet Sauvignon	0.0840	1	405	482	88.0
Chardonnay	0.2000	1	134	67	89.0
Direktrträger	0.2472	3	882	357	99.3
Divico (IRAC 2091)	0.2000	1	333	167	90.0
Doral	0.2500	3	1'223	489	88.0
Dornfelder	0.2300	3	1'166	507	88.1
Frühburgunder	0.7575	8	2'652	350	100.7

Gemeinde Oberflachs

Rebsorte	Fläche, ha	Anzahl Wägungen	Ernte, kg	g/m ²	Mittleres Mostgewicht, °Oe
Garanoir	0.5400	8	2'814	521	92.7
Gewürztraminer	0.0528	1	128	242	93.0
Kerner	0.5206	6	3'130	601	96.0
Muscat Morio	0.2758	2	497	180	84.8
Pinot blanc	0.1760	1	765	435	99.0
Pinot gris	0.2500	4	1'214	486	94.0
Regent	0.2300	2	320	139	92.1
Rondo	0.5350	5	1'872	350	87.8
R-S	4.3342	67	29'009	669	83.6
Sauvignac (VB CAL 6-04)	0.5372	1	391	73	79.0
Sauvignon blanc	0.1510	3	768	509	93.0
Semillion	0.0510	1	167	327	90.0
Solaris	0.3500	2	1'651	472	107.0
Souvignier gris, FR 392-83	0.1500	1	38	25	95.0
VB 32-7 (Sauvignon Soyhières)	0.3000	2	1'566	522	100.6
Verschiedene	0.3089	2	327	106	91.6
Summe Oberflachs		180	77'060	474	

Gemeinde Oberhof

Rebsorte	Fläche, ha	Anzahl Wägungen	Ernte, kg	g/m ²	Mittleres Mostgewicht, °Oe
Blauburgunder	0.8900	3	1'847	208	92.2
Cabernet franc	0.1000	1	132	132	88.0
Summe Oberhof		4	1'979	200	

Gemeinde Oberhofen (AG)

Rebsorte	Fläche, ha	Anzahl Wägungen	Ernte, kg	g/m ²	Mittleres Mostgewicht, °Oe
Direkträger	0.0396	1	174	439	105.0
R-S	0.0859	2	863	1'005	82.5
Summe Oberhofen (AG)		3	1'037	826	

Gemeinde Obermumpf

Rebsorte	Fläche, ha	Anzahl Wägungen	Ernte, kg	g/m ²	Mittleres Mostgewicht, °Oe
Blauburgunder	2.7892	36	11'932		
- davon AOC	0.8392	8	2'386	284	96.2
- davon Landwein	1.9500	28	9'546		93.7
Cabernet blanc (VB 91-26-01)	0.1400	1	219	156	98.0

Gemeinde Obermumpf

Rebsorte	Fläche, ha	Anzahl Wägungen	Ernte, kg	g/m ²	Mittleres Mostgewicht, °Oe
Cabernet Jura	0.0910	1	352	387	95.0
Gewürztraminer	0.7500	1	946	126	92.0
Gutedel	0.0261	1	211	808	76.0
Pinot gris	0.0065	1	38	585	92.0
R-S	1.3853	11	3'437		
- davon AOC	0.1853	1	407	220	79.0
- davon Landwein	1.2000	10	3'030		86.0
Sauvignac (VB CAL 6-04)	0.0800	1	358	448	99.0
Summe Obermumpf		53	17'493		

Gemeinde Oberrohrdorf

Rebsorte	Fläche, ha	Anzahl Wägungen	Ernte, kg	g/m ²	Mittleres Mostgewicht, °Oe
R-S	0.0800	1	290	363	82.0
Summe Oberrohrdorf		1	290	363	

Gemeinde Obersiggenthal

Rebsorte	Fläche, ha	Anzahl Wägungen	Ernte, kg	g/m ²	Mittleres Mostgewicht, °Oe
Blauburgunder	1.3075	9	5'076	388	108.7
Merlot	0.1460	4	1'124	770	95.5
Sauvignon blanc	0.1400	1	1'516	1'083	96.0
Summe Obersiggenthal		14	7'716	484	

Gemeinde Oberwil-Lieli

Rebsorte	Fläche, ha	Anzahl Wägungen	Ernte, kg	g/m ²	Mittleres Mostgewicht, °Oe
Blauburgunder	0.2000	2	717	359	91.0
Summe Oberwil-Lieli		2	717	359	

Gemeinde Oeschgen

Rebsorte	Fläche, ha	Anzahl Wägungen	Ernte, kg	g/m ²	Mittleres Mostgewicht, °Oe
Blauburgunder	2.4445	30	12'777	523	98.0
Cabernet Cubin	0.1110	1	1'003	904	96.0
Cabernet Sauvignon	0.1930	3	983	509	90.8
Gamaret	0.0250	1	150	600	93.0
Garanoir	0.0250	1	163	652	93.0
Merlot	0.1550	3	683	441	93.8

Gemeinde Oeschgen

Rebsorte	Fläche, ha	Anzahl Wägungen	Ernte, kg	g/m ²	Mittleres Mostgewicht, °Oe
Pinot gris	0.0961	2	745	775	97.5
R-S	1.8337	17	11'885	648	82.3
Sauvignon blanc	0.2840	2	2'155	759	94.4
Summe Oeschgen		60	30'544	591	

Gemeinde Oftringen

Rebsorte	Fläche, ha	Anzahl Wägungen	Ernte, kg	g/m ²	Mittleres Mostgewicht, °Oe
Marechal Foch	0.0330	1	269	815	93.0
Summe Oftringen		1	269	815	

Gemeinde Rekingen (AG)

Rebsorte	Fläche, ha	Anzahl Wägungen	Ernte, kg	g/m ²	Mittleres Mostgewicht, °Oe
CAL 1-28	0.0300	1	214	713	92.0
CAL 1-36	0.0500	2	500	1'000	87.0
Sauvignac (VB CAL 6-04)	0.0200	1	87	435	91.0
Summe Rekingen (AG)		4	801	801	

Gemeinde Remigen

Rebsorte	Fläche, ha	Anzahl Wägungen	Ernte, kg	g/m ²	Mittleres Mostgewicht, °Oe
Blauburgunder	9.8210	62	51'845	528	99.4
Cabernet Cortis	0.0400	1	166	415	97.0
Cabernet Dorsa	0.6218	3	4'094	658	96.2
Cabernet Jura	0.4257	3	2'534	595	101.4
CAL 1-28	0.3500	1	196	56	85.0
Chardonnay	0.3762	1	349	93	80.0
Diolinoir	0.3361	3	2'609	776	95.8
Dornfelder	0.3250	3	3'161	973	79.5
Dunkelfelder	0.0250	1	158	632	70.0
Garanoir	0.6303	2	4'796	761	96.8
Gewürztraminer	0.3000	2	1'291	430	101.1
Kerner	0.3158	1	1'384	438	94.0
Pinot gris	0.7237	3	3'007	416	107.3
Regent	0.4199	3	1'858	442	95.6
Rheinriesling	0.2571	1	410	159	80.0
R-S	4.8706	40	36'078	741	83.6
Sauvignon blanc	2.4392	15	12'095	496	97.2

Gemeinde Remigen

Rebsorte	Fläche, ha	Anzahl Wägungen	Ernte, kg	g/m ²	Mittleres Mostgewicht, °Oe
Sauvignon gris	0.7227	1	1'077	149	100.0
Solaris	0.3000	1	1'437	479	101.0
Souvignier gris, FR 392-83	0.1734	1	190	110	101.0
Verschiedene	0.2200	2	1'710	777	85.0
Vidal blanc	0.2500	1	3'140	1'256	99.0
Würzer	0.1600	1	1'493	933	87.0
Zweigelt	0.2700	2	2'600	963	91.0
Summe Remigen		154	137'678	565	

Gemeinde Rieden

Rebsorte	Fläche, ha	Anzahl Wägungen	Ernte, kg	g/m ²	Mittleres Mostgewicht, °Oe
Blauburgunder	0.0600	1	269	448	105.0
Summe Rieden		1	269	448	

Gemeinde Rothrist

Rebsorte	Fläche, ha	Anzahl Wägungen	Ernte, kg	g/m ²	Mittleres Mostgewicht, °Oe
Regent	0.0750	1	160	213	94.0
Zweigelt	0.0490	1	399	814	86.0
Summe Rothrist		2	559	451	

Gemeinde Rüfenach

Rebsorte	Fläche, ha	Anzahl Wägungen	Ernte, kg	g/m ²	Mittleres Mostgewicht, °Oe
Garanoir	0.0180	1	164	911	85.0
Summe Rüfenach		1	164	911	

Gemeinde Schafisheim

Rebsorte	Fläche, ha	Anzahl Wägungen	Ernte, kg	g/m ²	Mittleres Mostgewicht, °Oe
Blauburgunder	0.1600	1	585	366	96.0
Summe Schafisheim		1	585	366	

Gemeinde Schinznach

Rebsorte	Fläche, ha	Anzahl Wägungen	Ernte, kg	g/m ²	Mittleres Mostgewicht, °Oe
Blauburgunder	8.5050	86	38'721	455	99.1
Cabernet Mitos	0.2500	4	1'454	582	94.5

Gemeinde Schinznach

Rebsorte	Fläche, ha	Anzahl Wägungen	Ernte, kg	Mittleres Mostgewicht, °Oe	g/m ²
Cabernet Sauvignon	0.3000	5	1'801	600	87.8
Chardonnay	0.9928	16	6'844	689	88.6
Charmont	0.1900	1	994	523	85.0
Direkträger	0.1700	2	1'330	782	97.3
Dornfelder	0.5120	9	3'206	626	82.3
Dunkelfelder	0.0863	2	649	752	96.6
Galotta	0.2000	3	812	406	94.0
Gamaret	0.6981	11	4'100	587	89.5
Garanoir	0.4876	8	2'970	609	86.3
Johanniter	0.5900	1	621	105	90.0
Kalina	0.0450	1	310	689	97.0
Kerner	1.0404	29	9'530	916	95.2
Malbec	0.2017	5	2'012	998	79.2
Marechal Foch	0.5950	3	1'345	226	102.2
Muscat Olivier	0.2000	4	1'116	558	85.5
Pinot gris	1.1100	16	6'171	556	99.3
Räuschling	0.2700	3	1'156	428	81.0
Regent	0.2039	3	487	239	96.7
Rheinriesling	0.4387	3	2'348	535	85.4
R-S	9.2448	162	73'725		
- davon AOC	8.7448	154	69'617	796	81.7
- davon Landwein	0.5000	8	4'108		86.2
Sauvignac (VB CAL 6-04)	0.2000	1	176	88	87.0
Sauvignon blanc	1.5427	17	7'287	472	90.8
Verschiedene	0.0107	1	374	3'495	85.0
Zweigelt	0.8100	12	5'159	637	89.9
Summe Schinznach		408	174'698		

Gemeinde Schlossrued

Rebsorte	Fläche, ha	Anzahl Wägungen	Ernte, kg	Mittleres Mostgewicht, °Oe	g/m ²
<i>Garanoir</i>	<i>Fehler: keine zugehörige Fläche gefunden!</i>				
Summe Schlossrued		1	390		∞

Gemeinde Schneisingen

Rebsorte	Fläche, ha	Anzahl Wägungen	Ernte, kg	Mittleres Mostgewicht, °Oe	g/m ²
Blauburgunder	0.0250	1	108	432	85.0
Garanoir	0.2000	2	757	379	83.7

Gemeinde Schneisingen

Rebsorte	Fläche, ha	Anzahl Wägungen	Ernte, kg	g/m ²	Mittleres Mostgewicht, °Oe
R-S	0.1900	1	832	438	77.0
Summe Schneisingen		4	1'697	409	

Gemeinde Schupfart

Rebsorte	Fläche, ha	Anzahl Wägungen	Ernte, kg	g/m ²	Mittleres Mostgewicht, °Oe
Garanoir	0.0700	1	418	597	97.0
Solaris	0.0659	1	400	607	94.0
Summe Schupfart		2	818	602	

Gemeinde Seengen

Rebsorte	Fläche, ha	Anzahl Wägungen	Ernte, kg	g/m ²	Mittleres Mostgewicht, °Oe
Blauburgunder	5.2779	38	39'603	750	98.2
Cabernet Dorsa	0.2360	1	1'146	486	94.0
Chardonnay	1.2244	3	9'047	739	93.4
Diolinoir	0.1329	1	1'266	953	96.0
Garanoir	0.7195	2	4'826	671	88.3
Johanniter	0.5600	1	4'083	729	91.0
Malbec	0.1100	1	1'075	977	93.0
Merlot	0.7305	5	4'524	619	93.4
Muscat Olivier	0.1386	1	855	617	76.0
Pinot gris	0.1600	5	1'700	1'063	88.2
Regent	0.2850	2	1'562	548	88.0
R-S	1.3000	5	13'688	1'053	81.3
Summe Seengen		65	83'375	767	

Gemeinde Spreitenbach

Rebsorte	Fläche, ha	Anzahl Wägungen	Ernte, kg	g/m ²	Mittleres Mostgewicht, °Oe
Blauburgunder	0.4000	3	1'295	324	90.0
Dacapo	0.0300	1	119	397	83.0
Sauvignon blanc	0.1700	1	453	266	90.0
Zweigelt	0.0800	2	798	998	90.0
Summe Spreitenbach		7	2'665	392	

Gemeinde Staffelbach

Rebsorte	Fläche, ha	Anzahl Wägungen	Ernte, kg	g/m ²	Mittleres Mostgewicht, °Oe
Divico (IRAC 2091)	0.3200	1	655	205	80.0
Solaris	0.2200	1	482	219	96.0
Souvignier gris, FR 392-83	0.2200	1	387	176	91.0
Summe Staffelbach		3	1'524	201	

Gemeinde Staufen

Rebsorte	Fläche, ha	Anzahl Wägungen	Ernte, kg	g/m ²	Mittleres Mostgewicht, °Oe
Regent	0.3750	6	2'277	607	93.4
Summe Staufen		6	2'277	607	

Gemeinde Sulz (AG)

Rebsorte	Fläche, ha	Anzahl Wägungen	Ernte, kg	g/m ²	Mittleres Mostgewicht, °Oe
Blauburgunder	2.4143	65	29'116		
- davon AOC	0.4473	1	3'487	780	100.0
- davon Landwein	1.9670	64	25'629		90.9
Marechal Foch	0.1260	1	1'018	808	100.0
R-S	1.2100	50	20'021		
- davon AOC	0.1100	1	1'307	1'188	82.0
- davon Landwein	1.1000	49	18'714		84.3
Summe Sulz (AG)		116	50'155		

Gemeinde Tegerfelden

Rebsorte	Fläche, ha	Anzahl Wägungen	Ernte, kg	g/m ²	Mittleres Mostgewicht, °Oe
Blauburgunder	18.8240	223	96'996	515	99.6
Cabernet Cortis	0.1219	1	782	642	103.0
Cabernet Dorsa	0.3800	2	2'430	639	97.2
Cabernet Sauvignon	0.0750	1	340	453	92.0
Chardonnay	0.4150	10	3'011	726	91.4
Diolinoir	0.4700	6	3'573	760	87.7
Dunkelfelder	0.6500	6	1'854	285	88.3
Gamaret	0.5407	6	2'573	476	91.8
Garanoir	0.4980	10	2'875	577	103.1
Gewürztraminer	0.0600	1	395	658	91.0
Johanniter	0.1745	3	1'586	909	89.0
Lagrein	0.1422	1	205	144	95.0
Malbec	0.3920	9	2'863	730	88.5

Gemeinde Tegerfelden

Rebsorte	Fläche, ha	Anzahl Wägungen	Ernte, kg	g/m ²	Mittleres Mostgewicht, °Oe
Merlot	0.9074	12	4'272	471	95.2
Muscat du Valais	0.0775	2	394	508	78.4
Pinot gris	1.3250	12	6'505	491	98.3
Räuschling	0.4900	12	3'823	780	88.3
Regent	0.6305	12	3'662	581	98.5
R-S	4.4025	80	36'375		
- davon AOC	4.2525	74	34'582	813	83.4
- davon Landwein	0.1500	6	1'793		87.2
Sauvignon blanc	1.3118	16	7'120	543	93.0
St. Laurent	0.2650	4	1'076	406	88.3
Traminer	0.3400	7	2'633	774	92.6
Zweigelt	0.7084	18	5'930	837	91.1
Summe Tegerfelden		454	191'273		

Gemeinde Teufenthal (AG)

Rebsorte	Fläche, ha	Anzahl Wägungen	Ernte, kg	g/m ²	Mittleres Mostgewicht, °Oe
Cabernet Dorsa	0.0378	1	75	198	98.0
Cabernet franc	0.0210	1	151	719	93.0
Cabernet Mitos	0.0420	1	86	205	90.0
Cabernet Sauvignon	0.0672	1	212	315	93.0
Merlot	0.1344	1	402	299	95.0
Sauvignon blanc	0.1176	1	529	450	88.0
Summe Teufenthal (AG)		6	1'455	346	

Gemeinde Thalheim (AG)

Rebsorte	Fläche, ha	Anzahl Wägungen	Ernte, kg	g/m ²	Mittleres Mostgewicht, °Oe
Blauburgunder	3.1028	22	11'435	369	96.3
Cabernet Jura	0.5100	2	2'440	478	92.5
Direkträger	0.0800	1	260	325	108.0
Petit Meslier	0.0600	1	494	823	85.0
R-S	0.6000	7	2'797	466	84.3
Solaris	0.1000	1	990	990	99.0
Summe Thalheim (AG)		34	18'416	414	

Gemeinde Ueken

Rebsorte	Fläche, ha	Anzahl Wägungen	Ernte, kg	g/m ²	Mittleres Mostgewicht, °Oe
Blauburgunder	2.1702	17	9'319	429	91.3
Cabernet Mitos	0.4190	4	1'143	273	93.8
Cabernet Sauvignon	0.2695	3	659	245	91.3
Chardonnay	0.4720	4	1'244	264	90.0
Dunkelfelder	0.1350	2	583	432	105.0
Merlot	0.1505	2	473	314	94.0
Muscat Olivier	0.0950	1	284	299	78.0
Pinot blanc	0.2550	1	1'123	440	80.0
Pinotage	0.4570	5	1'904	417	95.1
Regent	0.0680	1	269	396	87.0
Rheinriesling	0.1100	1	428	389	92.0
R-S	0.4800	3	1'851	386	76.4
Sauvignon blanc	0.4370	2	2'598	595	79.7
Summe Ueken		46	21'878	396	

Gemeinde Unterlunkhofen

Rebsorte	Fläche, ha	Anzahl Wägungen	Ernte, kg	g/m ²	Mittleres Mostgewicht, °Oe
Blauburgunder	0.3000	3	1'209	403	91.7
R-S	0.6600	4	2'021	306	81.0
Summe Unterlunkhofen		7	3'230	336	

Gemeinde Untersiggenthal

Rebsorte	Fläche, ha	Anzahl Wägungen	Ernte, kg	g/m ²	Mittleres Mostgewicht, °Oe
Blauburgunder	2.6631	22	10'867	408	102.1
Cabernet Mitos	0.0600	2	462	770	94.4
Cabernet Sauvignon	0.1076	2	652	606	87.6
Chardonnay	0.2500	5	1'993	797	95.6
Malbec	0.1300	2	661	508	97.5
Marechal Foch	0.0300	1	291	970	102.0
Merlot	0.1300	2	635	488	99.5
R-S	0.1900	5	2'055	1'082	82.4
Sauvignon blanc	0.2900	6	1'966	678	95.3
Viognier	0.0900	2	715	794	92.9
Summe Untersiggenthal		49	20'297	515	

Gemeinde Villigen

Rebsorte	Fläche, ha	Anzahl Wägungen	Ernte, kg	Mittleres Mostgewicht, °Oe	g/m ²
Arvine (petite)	0.0150	2	46	307	158.0
Blauburgunder	10.4384	113	54'304		
- davon AOC	10.3676	111	53'897	520	94.6
- davon Landwein	0.0708	2	407		103.7
Cabernello (MRAC 40)	0.0050	1	23	460	158.0
Cabernet Cortis	0.1600	2	393	246	94.8
Cabernet Dorsa	0.0600	1	195	325	96.0
Cabernet Jura	0.1200	1	258	215	98.0
Chardonnay	0.3286	6	2'101	639	92.6
Cornalin / Landroter	0.0050	1	2	40	158.0
Cornarello (MRAC 1626)	0.0050	1	13	260	158.0
Dacapo	0.0962	2	640	665	80.0
Diolinoir	0.0050	1	12	240	158.0
Divico (IRAC 2091)	0.0050	1	17	340	158.0
Divona (IRAC 2060)	0.0050	1	36	720	158.0
Galotta	0.0050	1	31	620	158.0
Gamarello (MRAC 1099)	0.0050	1	2	40	158.0
Gamaret	0.0050	1	31	620	158.0
Gamay	0.0150	3	92	613	158.0
Gewürztraminer	0.0100	1	27	270	92.0
Gutedel	0.0100	2	38	380	158.0
Heida, Savagnin blanc	0.0050	1	43	860	158.0
Humagne rouge	0.0050	1	42	840	158.0
Johanniter	0.1216	3	881	725	83.8
Marechal Foch	0.1000	2	599	599	106.3
Merlot	0.0210	3	45	214	158.0
Nerolo (MRAC 1817)	0.0050	1	15	300	158.0
Pinot blanc	0.0050	1	27	540	158.0
Pinot gris	0.3700	7	2'201	595	103.3
Räuschling	0.0050	1	18	360	158.0
R-S	2.3778	37	13'509	568	82.1
Sauvignon blanc	0.1200	2	956	797	89.5
Sylvaner, Rhin	0.0050	1	18	360	158.0
Verschiedene	0.0892	3	661	741	83.8
Summe Villigen		205	77'276		

Gemeinde Villnachern

Rebsorte	Fläche, ha	Anzahl Wägungen	Ernte, kg	g/m ²	Mittleres Mostgewicht, °Oe
Bacchus	0.1800	1	1'551	862	84.0
Blauburgunder	4.4225	36	22'362		
- davon AOC	3.3898	21	17'183	507	98.9
- davon Landwein	1.0327	15	5'179		96.8
Cabernet Dorsa	0.2490	6	1'878	754	92.8
Chardonnay	0.2308	3	1'328	575	85.7
Dacapo	0.0640	2	411	642	83.0
Diolinoir	0.0800	1	327	409	94.0
Dornfelder	0.3500	2	3'041	869	81.5
Garanoir	0.1006	1	445	442	100.0
Pinot gris	0.1580	4	1'479	936	101.9
R-S	1.1050	15	5'584		
- davon AOC	0.8142	9	3'644	448	82.8
- davon Landwein	0.2908	6	1'940		82.6
Summe Villnachern		71	38'406		

Gemeinde Wallbach

Rebsorte	Fläche, ha	Anzahl Wägungen	Ernte, kg	g/m ²	Mittleres Mostgewicht, °Oe
Blauburgunder	0.1900	4	870	458	96.4
CAL 1-28	0.0500	1	121	242	91.0
Dornfelder	0.0150	1	76	507	83.0
R-S	0.1050	3	578	550	83.4
Summe Wallbach		9	1'645	457	

Gemeinde Waltenschwil

Rebsorte	Fläche, ha	Anzahl Wägungen	Ernte, kg	g/m ²	Mittleres Mostgewicht, °Oe
Blauburgunder	0.0300	1	169	563	100.0
Summe Waltenschwil		1	169	563	

Gemeinde Wettingen

Rebsorte	Fläche, ha	Anzahl Wägungen	Ernte, kg	g/m ²	Mittleres Mostgewicht, °Oe
Blauburgunder	9.5638	79	55'122	576	99.1
Cabernet Dorsa	0.1500	3	1'298	865	96.0
Cabernet franc	0.0730	1	496	679	91.0
Chardonnay	0.0960	1	679	707	91.0
Dacapo	0.1234	3	1'148	930	84.6

Gemeinde Wettingen

Rebsorte	Fläche, ha	Anzahl Wägungen	Ernte, kg	g/m ²	Mittleres Mostgewicht, °Oe
Diolinoir	0.1390	1	938	675	99.0
Dornfelder	0.1293	1	479	370	89.0
Gamaret	0.0250	1	165	660	89.0
Gewürztraminer	0.1339	1	943	704	99.0
Léon Millot	0.0283	2	194	686	99.6
Malbec	0.0561	1	491	875	90.0
Marechal Foch	0.0283	2	194	686	99.6
Merlot	0.1600	1	875	547	87.0
Muscadine	0.1280	2	1'050	820	78.9
Pinot blanc	0.1899	1	1'161	611	86.0
Pinot gris	0.7137	8	4'709	660	96.9
Prior	0.4220	1	424	100	84.0
Räuschling	0.0700	1	629	899	81.0
R-S	1.3827	18	11'789	853	82.1
Seyval blanc	0.0894	1	773	865	95.0
Syrah	0.0550	1	249	453	94.0
Triumph vom Elsass	0.0283	2	194	686	99.6
Summe Wettingen		132	84'000	609	

Gemeinde Widen

Rebsorte	Fläche, ha	Anzahl Wägungen	Ernte, kg	g/m ²	Mittleres Mostgewicht, °Oe
Marechal Foch	0.2800	4	1'583	565	106.2
Salomé, Siramé	0.1400	3	1'311	936	84.4
Summe Widen		7	2'894	689	

Gemeinde Wil (AG)

Rebsorte	Fläche, ha	Anzahl Wägungen	Ernte, kg	g/m ²	Mittleres Mostgewicht, °Oe
Blauburgunder	2.8181	56	15'176	539	99.8
Cabernet Dorsa	0.1612	5	1'457	904	98.2
Cabernet Jura	0.0800	1	122	153	98.0
Cabernet Sauvignon	0.0464	1	192	414	90.0
CAL 1-28	0.3295	6	1'675	508	90.9
CAL 1-36	0.1047	3	812	776	92.4
Chardonnay	0.2305	2	578	251	94.0
Diolinoir	0.0950	2	481	506	94.6
Direkträger	0.1856	6	968	522	107.5
Dornfelder	0.1770	4	1'125	636	91.4

Gemeinde Wil (AG)

Rebsorte	Fläche, ha	Anzahl Wägungen	Ernte, kg	g/m ²	Mittleres Mostgewicht, °Oe
Elbling	0.0100	1	103	1'030	75.0
Elbling rot	0.0090	1	64	711	78.0
Gamaret	0.1954	4	1'146	586	98.9
Garanoir	0.0754	2	655	869	96.5
Gewürztraminer	0.1150	2	506	440	100.7
Marechal Foch	0.0130	1	33	254	105.0
Muscat Bleu	0.1000	1	326	326	81.0
Räuschling	0.0920	2	435	473	75.4
Regent	0.0100	1	100	1'000	96.0
R-S	1.3058	38	10'199	781	81.0
Sauvignac (VB CAL 6-04)	0.2650	4	577	218	92.5
Sauvignon blanc	0.5224	10	3'340	639	95.5
Solaris	0.1100	2	756	687	105.0
Triumph vom Elsass	0.0400	1	167	418	95.0
Zweigelt	0.1110	2	466	420	96.6
Summe Wil (AG)		158	41'459	576	

Gemeinde Wittnau

Rebsorte	Fläche, ha	Anzahl Wägungen	Ernte, kg	g/m ²	Mittleres Mostgewicht, °Oe
Blauburgunder	2.7319	13	7'922	290	93.2
Cabernet Dorsa	0.0700	1	473	676	86.0
Chardonnay	0.3653	1	1'495	409	86.0
Divico (IRAC 2091)	0.1412	1	200	142	88.0
Regent	0.2600	1	1'555	598	92.0
R-S	2.1899	10	10'425	476	83.9
Zweigelt	0.3000	2	1'801	600	85.3
Summe Wittnau		29	23'871	394	

Gemeinde Wohlen (AG)

Rebsorte	Fläche, ha	Anzahl Wägungen	Ernte, kg	g/m ²	Mittleres Mostgewicht, °Oe
R-S	0.0210	2	170	810	71.2
Summe Wohlen (AG)		2	170	810	

Gemeinde Wölflinswil

Rebsorte	Fläche, ha	Anzahl Wägungen	Ernte, kg	g/m ²	Mittleres Mostgewicht, °Oe
Blauburgunder	0.1000	2	898	898	97.0

Gemeinde Wölflinswil

Rebsorte	Fläche, ha	Anzahl Wägungen	Ernte, kg	g/m ²	Mittleres Mostgewicht, °Oe
R-S	0.0500	1	444	888	76.0
Summe Wölflinswil		3	1'342	895	

Gemeinde Würenlingen

Rebsorte	Fläche, ha	Anzahl Wägungen	Ernte, kg	g/m ²	Mittleres Mostgewicht, °Oe
Blauburgunder	3.5411	30	15'685	443	101.4
Cabernet Cubin	0.2351	1	2'229	948	92.0
Cabernet Dorsa	0.2220	6	2'310	1'041	90.0
Cabernet Mitos	0.0880	1	330	375	85.0
Chardonnay	0.4214	1	3'932	933	92.0
Gewürztraminer	0.3885	1	1'229	316	92.0
Gutedel	0.1645	1	493	300	83.0
Kerner	0.5000	1	2'380	476	93.0
Rheinriesling	0.2270	1	381	168	86.0
R-S	1.3510	16	12'815	949	83.1
Sauvignon blanc	0.3500	1	468	134	94.0
Verschiedene	0.4500	4	1'853	412	112.6
Summe Würenlingen		64	44'105	556	

Gemeinde Würenlos

Rebsorte	Fläche, ha	Anzahl Wägungen	Ernte, kg	g/m ²	Mittleres Mostgewicht, °Oe
Blauburgunder	3.0200	16	13'548	449	103.8
Cabernet Dorsa	0.4500	8	3'505	779	99.0
Dacapo	0.1500	4	1'259	839	84.2
R-S	0.5160	4	3'392	657	86.4
Sauvignon blanc	0.6000	5	3'114	519	94.1
Zweigelt	0.3200	4	2'625	820	96.0
Summe Würenlos		41	27'443	543	

Gemeinde Zeiningen

Rebsorte	Fläche, ha	Anzahl Wägungen	Ernte, kg	g/m ²	Mittleres Mostgewicht, °Oe
Blauburgunder	1.8310	27	9'427	515	101.9
Cabernet Cubin	0.2295	3	1'156	504	101.2
Cabernet franc	0.1000	1	363	363	100.0
Cabernet Jura	0.0960	2	535	557	103.0

Gemeinde Zeiningen

Rebsorte	Fläche, ha	Anzahl Wägungen	Ernte, kg	g/m ²	Mittleres Mostgewicht, °Oe
Cabertin, VB 91-26-17	0.0400	1	111	278	102.0
Chardonnay	0.1930	3	773	401	91.9
Dacapo	0.0400	1	387	968	78.0
Divico (IRAC 2091)	0.0243	1	46	189	96.0
Gamaret	0.1300	1	1'035	796	96.0
Marechal Foch	0.0342	1	96	281	110.0
Pinot gris	0.2003	1	782	390	102.0
R-S	1.1670	23	8'500	728	89.8
Sauvignon blanc	0.3250	4	1'360	418	90.3
Zweigelt	0.2230	5	1'874	840	98.0
Summe Zeiningen		74	26'445	571	

Gemeinde Zofingen

Rebsorte	Fläche, ha	Anzahl Wägungen	Ernte, kg	g/m ²	Mittleres Mostgewicht, °Oe
Cabernet Jura	0.2000	2	1'442	721	84.0
CAL 1-28	0.2000	1	892	446	76.0
Johanniter	0.2000	1	1'996	998	87.0
Summe Zofingen		4	4'330	722	

Gemeinde Zufikon

Rebsorte	Fläche, ha	Anzahl Wägungen	Ernte, kg	g/m ²	Mittleres Mostgewicht, °Oe
Blauburgunder	1.1000	19	4'561	415	97.1
Charmont	0.2000	5	1'278	639	80.8
Dacapo	0.0150	1	112	747	78.0
Gamaret	0.3150	4	1'026	326	95.5
R-S	0.3950	6	1'609	407	85.3
Summe Zufikon		35	8'586	424	

Totalisierung

	Anzahl Wägungen	Ernte, kg	g/m²
AOC rot	2'621	1'226'547	503
AOC weiss	1'521	743'685	624
Total:	4'142	1'970'232	543
Landwein rot	178	64'309	
Landwein weiss	130	46'037	
Total:	308	110'346	
Total rot	2'799	1'290'856	
Total weiss	1'651	789'722	
Total:	4'450	2'080'578	

Sortenspiegel 2020

Kanton AG

Weinerzeugung

Rebsorte	Rebfläche, m2
Acolon	1'000
Arvine (petite)	150
Bacchus	3'833
Bianca	200
Blauburgunder	1'977'161
- davon Landwein	77'652
Bronner	440
Cabernello (MRAC 40)	50
Cabernet blanc (VB 91-26-01)	4'660
Cabernet Cortis	7'729
Cabernet Cubin	9'245
Cabernet Dorsa	46'303
Cabernet franc	3'204
Cabernet Jura	28'380
Cabernet Mitos	12'886
Cabernet noir, VB 91-26-04	440
Cabernet Sauvignon	14'714
Cabertin, VB 91-26-17	1'247
CAL 1-14	500
CAL 1-28	21'494
CAL 1-36	2'047
Chambourcin	615
Chardonnay	89'735
Charmont	5'252
Cornalin / Landroter	50
Cornarello (MRAC 1626)	50
Dacapo	5'846
Diolinoir	21'725
Direktträger	15'556
Divico (IRAC 2091)	9'928
Divona (IRAC 2060)	2'175
Doral	4'024

Weinerzeugung

Rebsorte	Rebfläche, m2
Dornfelder	30'372
- davon Landwein	2'000
Dunkelfelder	12'981
Elbling	4'480
Elbling rot	90
Freisamer	2'134
Frühburgunder	7'575
Galotta	2'050
Gamarello (MRAC 1099)	50
Gamaret	33'129
Gamay	150
Garanoir	46'186
- davon Landwein	1'250
Gewürztraminer	23'788
Gutedel	3'859
Heida, Savagnin blanc	50
Humagne rouge	50
Johanniter	20'496
Kalina	1'925
Kerner	38'483
Lagrein	1'422
Landal, Landot 244	1'350
Lemberger	11'030
Léon Millot	283
Malbec	32'582
Mara (RAC 3022, C41)	700
Marechal Foch	28'710
Merello (MRAC 1087)	1'150
Merlot	48'386
Muscadine	1'280
Muscaris	3'076
Muscat Bleu	3'154
Muscat du Valais	775
Muscat Morio	2'758
Muscat Olivier	5'836
Nebbiolo	1'622
Nerolo (MRAC 1817)	50
Petit Meslier	600
Pinot blanc	15'038
Pinot gris	78'217
Pinotage	9'307
Prior	4'220
Räuschling	9'270
Regent	33'600
Rheinriesling	16'925
Rondo	5'350

Weinerzeugung

Rebsorte	Rebfläche, m2
Roter Milan	600
R-S	705'766
- davon Landwein	61'380
Salomé, Siramé	1'400
Saphira	1'315
Sauvignac (VB CAL 6-04)	12'772
Sauvignon blanc	166'858
Sauvignon gris	7'227
Scheurebe	1'332
Seibel	180
Semillion	510
Seyval blanc	2'834
Solaris	23'839
Souvignier gris, FR 392-83	12'084
St. Laurent	6'501
Sylvaner, Rhin	2'050
Syrah	3'465
Traminer	3'400
Triumph vom Elsass	1'843
VB 32-7 (Sauvignon Soyhières)	4'260
Verschiedene	18'158
Vidal blanc	2'500
Viognier	900
Würzer	1'600
Zweigelt	41'650
bestockt	3'858'222
- davon AOC-Flächen	3'715'640
- davon Landwein-Flächen	142'282
unbestockte Flächen	62'523
Flächen zur Weinerzeugung	3'920'745

von der Weinerzeugung ausgeschlossen

Rebsorte	Rebfläche, m2
Muscat Bleu	15'700
Nero	1'500
Ontario	1'500
Tafeltrauben / keine Weinerzeugung	7'199
unbestockt	11'970
Total	37'869

Kleinflächen

Rebsorte	Rebfläche, m2
Blauburgunder	3'280
Cabernet Carol	200

Kleinflächen

Rebsorte	Rebfläche, m2
Cabernet Sauvignon	92
CAL 1-28	400
Diolinoir	65
Direktrträger	1'410
Gamaret	490
Garanoir	90
Léon Millot	101
Malbec	400
Marechal Foch	3'755
Merlot	50
Räuschling	370
Regent	200
R-S	1'452
Salomé, Siramé	200
Saphira	200
Solaris	390
Triumph vom Elsass	808
unbestockt	100
Verschiedene	620
Zweigelt	250
Total	14'923

Nach Art des Gewächses, zur Weinerzeugung

	Fläche, ha	Anteil, %
Rotes Gewächs	256.94	66.6
Weisses Gewächs	128.88	33.4
Europäisches Gewächs	359.77	93.2
Interspezifisches Gewächs	26.06	6.8
Rotes Gewächs, europäisch	240.14	62.2
Weisses Gewächs, europäisch	119.63	31.0
Rotes Gewächs, interspezifisch	16.80	4.4
Weisses Gewächs, interspezifisch	9.25	2.4
	385.82	

Liebegg 1
5722 Gränichen
Tel. 062 855 86 55
Fax 062 855 86 90
www.liebegg.ch
info@liebegg.ch